

§208

**Hemställan om
regeringsprövning för
Hästliden Vind**

21KS382

Piteå kommun
Kommunfullmäktige
941 85 Piteå

Piteå den 1 sept 2021

HEMSTÄLLAN

Kommunfullmäktigebeslut om regeringsprövning jämlikt 17 kap. miljöbalken för nytt miljötillstånd för vindkraftsanläggning inom del av Markbygden (Hästliden)

1. BAKGRUND

Bolaget Hästliden Vind AB är ett helägt dotterbolag till Svejvind AB och har huvudkontor i Piteå. De båda bolagen planerar, utvecklar, säljer och driver landbaserade vindkraftsprojekt.

Som kommunen väl känner till pågår för närvarande utbyggnad av vindkraft inom Markbygden. För Markbygdenområdet gäller enligt beslut av regeringen den 4 mars 2010 tillåtlighet enligt miljöbalken för anläggande och drift av högst 1 101 vindkraftverk med en totalhöjd om högst 200 meter inom ett område benämnt "Utredningsområdet". Tillåtlighetsbeslutet meddelades sedan Piteå kommun, kommunfullmäktige begärt att regeringen skulle pröva verksamhetens tillåtlighet.

Efter tillåtlighetsbeslutet har för de olika delarna av Utredningsområdet med stöd av tillåtlighetsbeslutet sedermera tillstånd enligt miljöbalken etappvis meddelats av tillståndsmyndigheterna.

Hästlidenområdet (tidigare benämnt Etapp 3) är en del av Markbygdenområdet och även Hästlidenområdet omfattas av regeringstillåtligheten samt lagakraftvunnet tillstånd enligt miljöbalken meddelat av Mark- och miljööverdomstolen den 19 juni 2018 (mål nr M 6331-17). Tillståndet ger rätt till etablering av upp till 442 vindkraftverk inom det område som benämns

Etapp 3, med en högsta totalhöjd om 200 meter. En del av tillståndet (Etapp 3A) omfattande rätt att uppföra och driva 137 vindkraftverk har överlåtits till Önusberget Vind AB. Bolaget har således rätt enligt nu gällande miljötillstånd att inom Hästliden uppföra och driva resterande vindkraftverk inom kvarvarande del av Etapp 3.

Emellertid har teknikutvecklingen på vindkraftens område under senare år varit mycket omfattande och snabb. Den innebär att det nu finns möjligheter att uppföra högre och mer effektiva vindkraftverk, vilket i sin tur innebär att antalet verk kan minskas men högre effekt och energi erhållas totalt. Behovet av ökade mängder vindkraftenergi är mycket stort såväl nationellt som i närområdet, bl.a. som en följd av den omfattande etableringen av elintensiv industri i Norrbotten.

Mot den bakgrunden har bolaget beslutat sig för att söka nytt tillstånd enligt miljöbalken för vindkraftparken och därtill hörande anläggningar inom Hästliden. Enligt ansökan yrkas tillstånd enligt miljöbalken till anläggande och drift av högst 85 vindkraftverk, vardera med en maximal höjd om 300 meter, samt därtill hörande infrastruktur. Ansökan ingavs till Umeå tingsrätt, mark- och miljödomstolen den 1 juli 2021 (mål nr M 1787-21).

Eftersom höjden på verken i den nu aktuella ansökan överskrider den av regeringen tillåtna vilar inte bolagets nuvarande ansökan på föregående tillåtighetsbeslut. Ett nytt tillåtighetsbeslut behövs därför för att ersätta det tidigare såvitt avser Hästlidenområdet. Som ytterligare skäl till varför verksamheten bör regleras kan nämnas bl.a. utbyggnadens stora regionala betydelse för möjliggörandet av energiproduktion för kommande större industrisatsningar i norra Sverige, förekomsten av motstående nationella intressen i Hästlidenområdet samt verksamhetens betydande bidrag till Sveriges nationella mål om helt förnybar energiproduktion. Mot den bakgrunden – och då Piteå kommun, kommunfullmäktige, vid tidigare prövning av vindkraftsanläggningen inom samma område fattade beslut om regleringsprövning – anser även bolaget det vara lämpligt att verksamheten regleras efter ny begäran från kommunfullmäktige.

2. HEMSTÄLLAN

Mot ovanstående bakgrund hemställer bolaget att Piteå kommun, kommunfullmäktige, ska besluta att jämlikt 17 kap. 3 § och 17 kap. 4 a § sjunde punkten miljöbalken begära att regeringen ska pröva tillåtligheten av verksamheten i Umeå tingsrätts, mark- och miljödomstolen mål nr M 1787-21.

För **Hästliden Vind AB**



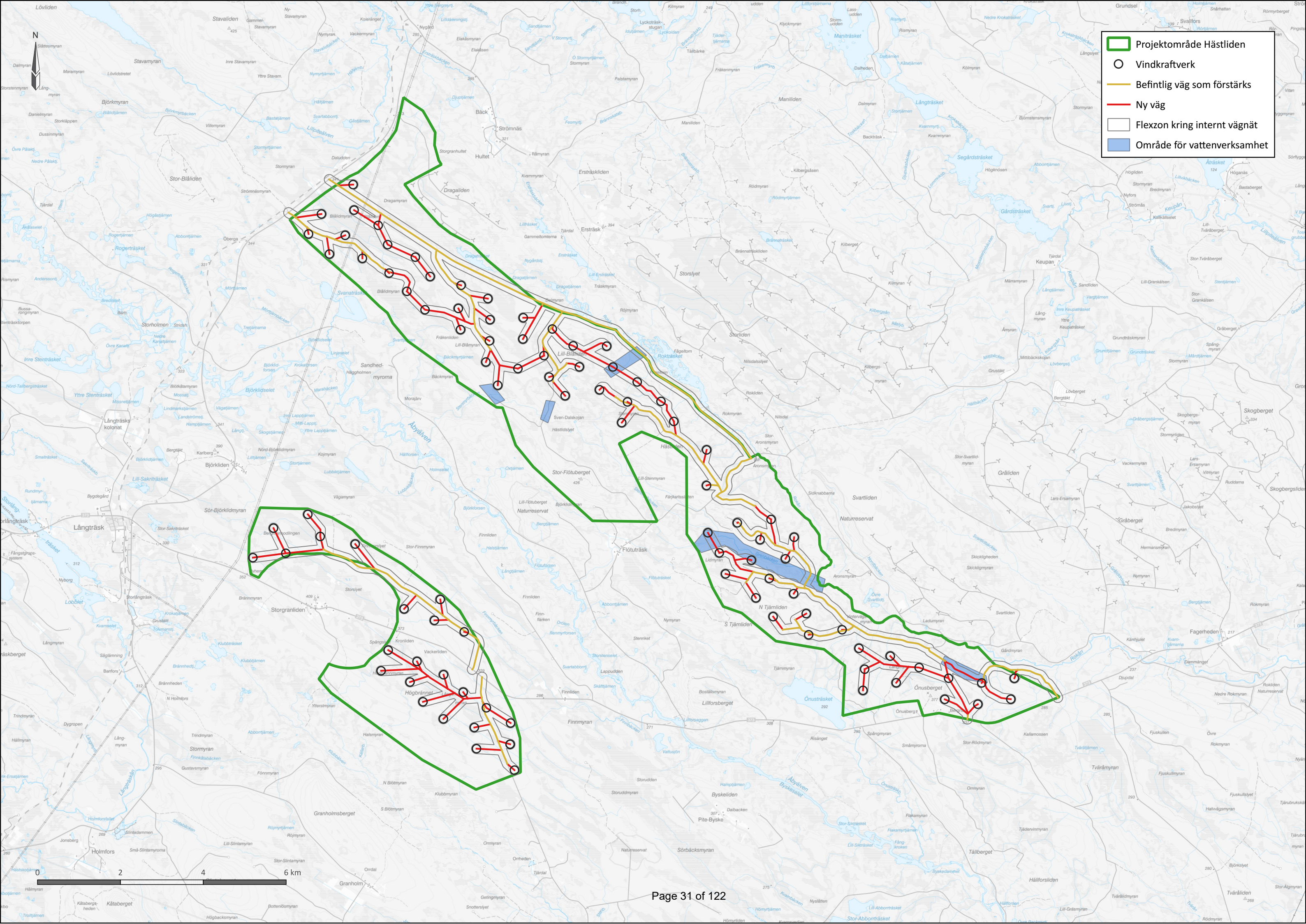
Kristina Falk (Styrelseledamot)



Fredrik Bäcklund (Styrelsesuppleant)

Bilaga: Tillståndsansökan för Hästliden Vind ingiven till Mark- och Miljödomstolen i Umeå 2021-07-01. Bifogas separat via Sprend.

Kopia: Mikael Ferm, Projektledare Samhällsbyggnad



- Projektområde Hästleden
- Vindkraftverk
- Befintlig väg som förstärks
- Ny väg
- Flexzon kring internt vägnät
- Område för vattenverksamhet

§209

Bostadsförsörjningsplan

21KS503



Bostadsförsörjningsplan

Riktlinjer för bostadsförsörjningen i Piteå kommun

| Dokumentnamn | Dokumenttyp | Fastställd/upprättad | Beslutsinstans |
|-------------------------------|---|----------------------|-------------------|
| Bostadsförsörjningsplan | Plan | 2016-09-05, § 213 | Kommunfullmäktige |
| Dokumentansvarig/processägare | Version | Senast reviderad | Giltig till |
| Samhällsbyggnad | 2 | 2018-03-26, § 39 | 2022-12-31 |
| Dokumentinformation | Mål för kommunens bostadsförsörjning i ett tidsperspektiv fram till år 2030 och innehåller riktlinjer för kommunens bostadsförsörjning fram till år 2021. | | |
| Dokumentet gäller för | Piteå kommunkoncern | | |



Läsanvisning

Bostadsförsörjningsplanen är att betrakta som riktlinjer för bostadsförsörjningen i Piteå kommun. Dokumentet beskriver mål för kommunens bostadsförsörjning i ett tidsperspektiv fram till år 2030 och innehåller riktlinjer för kommunens bostadsförsörjning fram till år 2021 samt redogör för de verktyg kommunen har för att driva på inriktningen på bostadsmarknaden.

Som underlag till dokumentet finns *Planeringsunderlag* som omfattar det underlag som bostadsförsörjningsplanen grundar sig på samt *Konsekvensbeskrivning* som identifierar de konsekvenser riktlinjerna kan ge för den sociala, ekologiska och ekonomiska hållbarheten.



Sammanfattning

Piteå kommuns *Bostadsförsörjningsplan* är ett av kommunens underlag för en långsiktig utveckling och planering av bostäder i kommunen. Syfte med planen att den ska fungera som ett stöd vid strategiska ställningstaganden kring planeringen av nya bostäder.

Bostadsförsörjningsplanen innehåller mål för bostadsbyggandet och utvecklingen av bostadsbeståndet. Planen omfattar riktlinjer för kommunens bostadsförsörjning i form av kommunens planerade inriktningar för att nå uppsatta mål samt hur kommunen har tagit hänsyn till relevanta nationella och regionala mål, planer och program som är av betydelse för bostadsförsörjningen. Planen grundas på en analys av den demografiska utvecklingen samt på efterfrågan på och behovsbedömning av bostäder.

Ett av kommunens övergripande mål är att Piteå ska erbjuda attraktiva och varierande boendemiljöer. Att vara en attraktiv boendeort handlar såväl om att kunna erbjuda bra boendemiljöer, som att erbjuda ett stort urval av bostäder. En väl fungerande bostadsmarknad kan, tillsammans med en attraktiv miljö, leda till ökad inflyttning och fler investeringar. Ett andra övergripande mål är att Piteå år 2020 ska ha 43 000 invånare och 46 000 invånare år 2030. Detta kräver en tillväxt på minst 1 200 nya bostäder till år 2021. I kommunens översiktliga planering återfinns en planberedskap som står i samklang med den ambitionen.

Slutsatsen av planen är att det idag råder obalans med underskott av bostäder i Piteå kommun som helhet. Situationen bedöms vara ansträngd för bostadsmarknadens debutanter, unga och nyanlända, men även för äldre och för dem som vill flytta till en mindre bostad samt för personer utanför den ordinarie bostadsmarknaden. Det finns en efterfrågan av lägenheter i centrum såväl som i kommunens landsbygd. Det finns ett behov av fler lägenheter som är tillgänglighetsanpassade. Den stora ökningen av antalet äldre medför att det kommer finnas brist på tillgänglighetsanpassade lägenheter per person över 80 år i framtiden om inte tillgänglighetsskapande åtgärder vidtas. Gruppen nyanlända blir allt mer betydelsefull för att Piteå- och länet- ska fortsätta växa befolkningsmässigt, vilket ställer stora krav på en lyckad integration i samhället, där bostad är en viktig del.

För att tillgodose behovet av bostäder krävs, förutom att förtäta och förnya i befintligt bostadsbestånd, att planera för nya stadsdelar. I Piteå kommuns tomtkö finns för närvarande (november 2017) ca 600 personer i kö för att kunna bygga ett fritidshus eller en villa. För sökande av lägenheter saknas uppgifter då gemensam bostadskö saknas.

Riktlinjerna i bostadsförsörjningsplanen möjliggör för att trygga en bostad för alla i Piteå.



Innehållsförteckning

| | |
|---|----|
| Bostadsförsörjningsplan | 1 |
| 1. Inledning..... | 5 |
| 1.1. Bakgrund | 5 |
| 1.2. Syfte och mål..... | 6 |
| 1.2.1 Nationellt bostadspolitiskt mål | 6 |
| 1.2.2 Regionalt bostadspolitiskt mål | 6 |
| 1.2.3 Övergripande mål, Verksamhetsplan (VEP) 2018-2020 | 7 |
| 1.2.4 Policy för Piteå kommuns bostadspolitik | 7 |
| 1.2.5 Översiktsplan ÖP2030..... | 7 |
| 1.2.6 Handlingsplan ÖP2030..... | 7 |
| 2. Kommunens verktyg | 8 |
| 3. Riktlinjer för bostadsförsörjningen..... | 9 |
| 4. Fortsatt arbete | 11 |
| 4.1. Förankring | 11 |
| 4.2. Uppföljning | 11 |



I. Inledning

I.1. Bakgrund

Piteås översiktsplan ÖP2030 lyfter i sin konsekvensbeskrivning fram behovet av en bostadsförsörjningsplan, som beskrivs som ett kommunalt agerande som möjliggör att alla kan få tillgång och möjlighet till en bostad. Kommunen har sedan 2016 en antagen bostadsförsörjningsplan (KF 2016-09-05 § 213) för perioden 2016-2030.

Denna plan utgör en aktualiserad version för planperioden 2018-2030. Under föregående planperiod, där inriktningen var att tillskapa minst 1 500 bostäder under åren 2016-2020, har slutbesked getts för totalt 275 nya bostäder (under 2016-01-01 - 2017-08-31), se *Tabell 1*. För planperioden 2018-2030 bedöms därför fortsatt behov av bostäder vara minst ca 1 200 bostäder för åren 2018-2021.

Tabell 1. Uppfyllelse av inriktningsmål för 1,5-årsperioden 2016-01-01 - 2017-08-31 utifrån givna slutbesked.

| Områden | Inriktning/år | Inriktning 1,5 år | Slutbesked | Uppfyllelse |
|---------------------|---------------|-------------------|------------|-------------|
| Centrum/centrumnära | 200 | 300 | 146 (143) | 49 % |
| Stadsdelscentra | 45 | 70 | 70 (36) | 100 % |
| Landsbygdscentra | 30 | 45 | 9 (0) | 20 % |
| Övriga områden | - | - | 50 (0) | - |
| Totalt | 275 | 415 | 275 | 66 % |

(Siffror inom parentes anger andelen bostäder i flerbostadshus.)

Utöver ovan nämnda 275 bostäder är ca 293¹ bostäder under byggnation (november 2017) och förväntas bli inflyttningsklara under 2018. Det betyder att ytterligare ca 932 bostäder bör färdigställas.

Enligt lagen om kommunernas bostadsförsörjningsansvar (SFS 2000:1 383) ska kommunen genom framtagande av riktlinjer planera för bostadsförsörjningen. Planeringen ska skapa förutsättningar för alla i kommunen att leva i goda bostäder och främja ändamålsenliga åtgärder så att bostadsförsörjning förbereds och genomförs. Kommunen har också ett särskilt ansvar enligt Socialtjänstlag (2001:453) (SoL) och Lag (1993:387) om särskilt stöd och service för vissa funktionshindrade (LSS) att tillgodose behovet av bostäder för utsatta grupper.

Planeringen av bostäder är en strategisk och central fråga för utvecklingen av kommunen. Bra bostäder och goda boendemiljöer är grundläggande faktorer som har betydelse både för tillväxt och välfärd. Bostadsförsörjningsplanen är en del i kommunens arbete att stärka Piteå som en attraktiv boendekommun. För att nå befolkningsmålet 43 000/46 000 invånare till år 2020/2030 behövs förutsättningar för att fler människor ska ha möjlighet att, och välja att, bosätta sig och bo kvar i Piteå. En ökande befolkning är viktig för företagsetableringar och ger underlag för service och kommunikationer. Tillgången till bostäder är därför en strategisk utvecklingsfråga som påverkar hela arbetsmarknadsregionen.

¹ Pågående byggprojekt november 2017: Kvarter Tallen (etapp 1) 110 lägenheter, Stadsön 2:1 (Universitetsområdet) 64 lägenheter + 60 lägenheter i äldreboende Berggården, Lusthusbacken 24 lägenheter, kvarter Vargen (etapp1) 35 lägenheter. Samtliga bostäder inom centrum/centrumnära.



1.2. Syfte och mål

Bostadsförsörjningsplanen visar vad kommunen vill med det befintliga bostadsbeståndet och planeringen av nya bostäder. I Piteå kommun utgör denna bostadsförsörjningsplan kommunens riktlinjer för bostadsförsörjningen.

Bostadsförsörjningsplanen gäller för perioden 2018-2030 och har som syfte att bedöma bostadsbehovet för de kommande åren och därigenom ge kommunen ett underlag för planeringen av nya bostäder.

- Bostadsförsörjningsplanen är ett gemensamt planeringsunderlag för kommunen och bygg- och bostadsbranschens parter.
- Planen är också ett styrdokument för flertalet av kommunens verksamhetsområden. Planen, tillsammans med översiktsplan *ÖP2030* och *Handlingsplan ÖP2030* (under framtagande 2017/2018), utgör ett underlag för markförvärv, planläggning, infrastrukturfrågor och planering av trafik och kommunikationer.
- Bostadsförsörjningsplanen stödjer även behovsbedömning av bostäder inom offentlig verksamhet.

1.2.1 Nationellt bostadspolitiskt mål

För bostadspolitiken finns ett nationellt övergripande mål samt tillhörande delmål som är fastlagt av riksdagen.

”Målet för bostadspolitiken är att alla skall ges förutsättningar att leva i goda bostäder till rimliga kostnader och i en stimulerande och trygg miljö inom långsiktigt hållbara ramar. Boende- och bebyggelsemiljön skall bidra till jämlika och värdiga levnadsförhållanden och särskilt främja en god uppväxt för barn och ungdomar. Vid planering, byggande och förvaltning skall en ekologisk, ekonomisk och socialt hållbar utveckling vara grund för verksamheten.”

- **Delmål för bostadsmarknad**

Delmålet för bostadspolitiken är långsiktigt väl fungerande bostadsmarknader där konsumenternas efterfrågan möter ett utbud av bostäder som svarar mot behoven.

- **Delmål för byggande**

Delmål för byggandet är:

- Långsiktigt hållbara byggnadsverk.
- Effektiva regelverk och andra styrmedel som utifrån ett livscykelperspektiv verkar för effektiv resurs- och energianvändning samt god inomhusmiljö i byggande och förvaltning.
- En väl fungerande konkurrens i bygg- och fastighetssektor.

- **Delmål för samhällsplanering**

Delmål för samhällsplaneringen är:

- En tydlig roll för fysisk planering i arbetet för en hållbar utveckling av städer, tätorter och landsbygd.
- Ett regelverk och andra styrmedel som på bästa sätt tillgodoser kraven på effektivitet samtidigt som rättssäkerhet och medborgerligt inflytande säkerställs.
- Goda förutsättningar för byggande av bostäder och lokaler, etablering av företag och för annat samhällsbyggande samtidigt som en god livsmiljö tryggas.

1.2.2 Regionalt bostadspolitiskt mål

Enligt Norrbottens *Regional utvecklingsstrategi 2020* (RUS) är hållbara strategier att; ”det ska vara attraktivt att bo och verka i Norrbotten för alla människor. Länet ska vara ett efterfrågat besöksmål. Norrbotten erbjuder goda uppväxtvillkor för barn och unga” samt att; ”bilden av Norrbotten som



attraktiv boende- och investeringsmiljö ska göras tydligare för studenter, inflyttare, besökare, finansärer och företagare. Det ska vara enkelt att resa, både fysiskt och virtuellt, till och från Norrbotten, men också inom länet”.

Prioriterade åtgärder för Norrbotten är att ”vidareutveckla Norrbottens livsmiljöer så att fler investeringar och etableringar kommer till länet. Stimulera byggandet av energisnåla bostäder som stärker en attraktiv livsmiljö, så att kvinnor och män både kan och vill bo på olika platser i länet, samtidigt som länet är ett attraktivt besöksmål”.

Enligt Norrbottens Länstransportplan 2018-2029 är målet att i regionen skapa hållbar tillväxt och möjligheter till detta genom att transportsystemet utvecklas i sina olika delar, där kommunikationer och infrastruktur är avgörande för regionens tillväxt och utveckling.

1.2.3 Övergripande mål, Verksamhetsplan (VEP) 2018-2020

Piteå kommun har 14 övergripande mål. Av dessa är tre prioriterade i VEP 2018-2020:

- Piteå ska år 2020 ha 43 000 invånare, och till år 2030 ha 46 000 invånare.
- Piteå präglas av en samhällsgemenskap med mångfald som grund.
- Piteå ska erbjuda attraktiva och varierande boendemiljöer.

1.2.4 Policy för Piteå kommuns bostadspolitik

I *Policy för Piteå kommuns bostadspolitik* (KF 2006-05-22) återfinns kommunens bostadspolitiska mål. Kommunens viktigaste målområden för bostadspolitiken är följande:

- Bostaden är en social rättighet som ska skapa förutsättningar för alla att leva i goda bostäder till rimliga kostnader.
- Skapa förutsättningar för alla att växa upp och leva i stimulerande och trygg miljö
- Främja social, ekonomisk och etnisk integration samt bidra till jämlika och värdiga levnadsförhållanden.
- Utvecklas inom ekologiskt hållbara ramar.
- Ge människor eget inflytande i boendefrågan.

1.2.5 Översiktsplan ÖP2030

Piteås översiktsplan *ÖP2030* (KF 2016-12-19 § 319) omfattar hela kommunen som geografiskt område. Ett arbete med fördjupade översiktsplaner (FÖP) för fem landsbygdscentra påbörjades under hösten 2016. Översiktsplanen och fördjupningen har som gemensam utgångspunkt att planera Piteå för 43 000/46 000 invånare fram till perioden 2020/2030 och pekar ut nya bostadsområden som ska ge möjlighet till ett attraktivt och varierat boende i hela kommunen. Översiktsplanens inriktning innebär att stor del av tillkommande bostadsbebyggelse kommer att ske genom förtätning inom befintligt centrum, inom befintliga stadsdelar och i landsbygdscentra samt dito byar.

1.2.6 Handlingsplan ÖP2030

Handlingsplan ÖP2030 (under framtagande 2017/2018) är ett styrdokument för kommunens samhällsbyggnad vars syfte är att säkerställa att nå målen i *ÖP2030* och *Bostadsförsörjningsplan*. Handlingsplanen ska ge riktlinjerna i bostadsförsörjningsplanen genomslagskraft och trygga en bostad för alla i Piteå.

Handlingsplanen ska:

- Ge en helhetsbild över de i översiktsplanen redovisade bebyggelse- och verksamhetsområden².

² I *Handlingsplan ÖP2030* kompletteras dessa områden med ytterligare områden, som har identifierats under arbetet med handlingsplanen samt *Bostadsförsörjningsplan*.



- Vara underlag i prioritering av de i översiktsplanen redovisade bebyggelseområdena och hur de kan förverkligas under beaktande av ekonomisk, ekologisk och social hållbarhet.
- Beskriva respektive område utifrån dess unika förutsättningar.

2. Kommunens verktyg

Kommunen har ett antal verktyg till förfogande för att driva på och styra inriktningen på bostadsmarknaden. Varje verktyg har en viktig funktion för att riktlinjerna i *Bostadsförsörjningsplan* ska kunna genomföras. Nedanstående är exempel på verktyg som kommunen kan använda:

- **Plan för hållbarhet**

Genom att styra olika processer kopplat till arbete med bostadsbyggande mot en hållbar utveckling skapas långsiktig hållbarhet som säkrar kommande generationers levnadsvillkor i Piteå, Sverige och världen. Kommunens styr- och ledningsdokument *Plan för hållbarhet* visar på hur Piteå ska arbeta för en hållbar utveckling. Detta arbete säkerställer att socialt, ekologiskt och ekonomisk hållbarhet beaktas i samtliga steg i bostadsbyggandets processer samt skapar en god helhetsbild.

- **Kommunens markinnehav**

Kommunalt markinnehav är tillsammans med strategiska köp och försäljningar av mark viktiga verktyg för kommunen. Att äga mark som kan exploateras innebär att kommunen har möjlighet att påverka tilldelningen och innehållet samt i viss mån prissättningen av mark. Ett markinnehav innebär att kommunen kan välja att sälja eller upplåta mark med tomträtt vid exploatering. Genom markanvisningar eller försäljningar kan kommunen aktivt arbeta för att få in fler aktörer för att främja den lokala konkurrensen.

- **Avtal i samband med exploatering**

För att reglera marköverlåtelse och genomförande tecknar kommunen genomförandavtal, marköverlåtelseavtal alternativt exploateringsavtal, beroende på om det är kommunen eller någon annan som är ägare av marken, med aktuell byggherre. Genom dessa avtal kan kommunen i viss mån använda möjligheten att styra förutsättningarna och få särskilda villkor uppfyllda av byggherren. I plan- och bygglagen finns begränsningar i vad avtalen kan innehålla.

- **Markanvisningsavtal**

Kommunen har antagit riktlinjer för markanvisningar, som beskriver villkor och förutsättningar vid fördelning av kommunens mark till byggherrar. Markanvisning används som ett medel för att nå de mål och den utveckling av bostadsbyggande som kommunen önskar. Sådant som inte kan styras i plan- och bygglagen kan villkoras i markanvisningsavtal, exempelvis att framtagna gestaltungsprogram ska följas. Sådana villkor ska sedan följas upp i bygglovsprocessen. Markanvisningstävlingar kan användas för att främja konkurrens och kvalitet och för att nå nya aktörer. För att projekt inte ska bli liggande tidsbegränsas alla markanvisningar.

Det är kommunstyrelsen som fattar beslut om att godkänna markanvisning för aktuella projekt. Inför beslut om markanvisning upprättar avdelningen *Fysisk planering* markanvisningsavtal där byggherren förbinder sig att acceptera de villkor som gäller för markanvisningen.

- **Professionellt och effektivt bemötande av kommunen i plan- och exploateringsprocessen**

Många aktörer deltar i den långa och komplexa processen för att få fram nya bostäder. Därför är det viktigt att byggherrar samt kommunens förvaltningar och nämnder samverkar och arbetar mot samma mål. Detta kräver att en aktiv dialog förs med samtliga byggherrar för att skapa bred medvetenhet och samsyn om kommunens behov av olika typer av upplåtelseformer, lägenhetsstorlekar och specialboenden.



Piteå kommun har upprättat riktlinjer och rutiner för exploateringsprocessen som bland annat omfattar skedet vid tidiga förfrågningar om möjliga projekt. Rutinen är tänkt att bidra till en effektivare, tydligare och säkrare hantering och samordning mellan kommunens olika verksamheter. Utåt ska en tydligare gemensam bild av vad kommunen vill presenteras för kommuninvånarna och aktörer på bostadsmarknaden.

▪ **Översiktsplan och fördjupade översiktsplaner/planprogram**

Översiktsplanen är kommunens främsta instrument för att se långsiktigt på den fysiska utvecklingen. Varje kommun har skyldighet att ha en aktuell översiktsplan enligt plan- och bygglagen. I översiktsplan anges vilken markanvändning som är aktuell och de övergripande mål som styr kommunens utbyggnad i stort.

▪ **Detaljplaner och planberedskap**

Kommunen är ansvarig för planläggning av mark och vatten enligt plan- och bygglagen. Genom prioritering av ärenden och planernas innehåll har kommunen möjlighet att ge förutsättningar för att det byggs attraktiva bostäder. I en detaljplan är det möjligt att bestämma volymer, utseende och användningssätt på byggnader. Upplåtelseform styrs inte med detaljplan.

En god planberedskap utifrån kommunens mål och ambitioner och en lyhördhet gentemot marknadens aktörer är viktig, liksom prioriteringar mellan olika utbyggnadsplaner så att de planer som har bäst möjlighet att bli realiserade prioriteras.

Det är Samhällsbyggnadsnämnden som har myndighetsansvar för detaljplaner.

▪ **Bygglov**

Samhällsbyggnadsnämnden har myndighetsansvar för bygglov. I bygglovet regleras bl.a. byggnaders utseende, tekniska uppbyggnad, tillgänglighet och brandskyddsåtgärder. Att i bygglov reglera tillgänglighetskrav innebär på lång sikt besparingar för samhället. Genom bygglov kan inte upplåtelseformer eller specialboenden styras.

▪ **Allmännyttiga bostadsbolag**

Kommunen har möjlighet att genom ägardirektiv och politisk styrning till det allmännyttiga kommunala bostadsaktiebolaget påverka produktion och förvaltning på den lokala bostadsmarknaden. Det normala idag är att allmännyttan deltar i markanvisningar på samma villkor som övriga byggherrar. Genom tätt samarbete med bostadsbolaget och andra fastighetsägare i kommunen kan kommunen påverka boende för grupper som kommunen har ett särskilt ansvar för.

▪ **Bostadsförmedling**

Det finns idag ingen gemensam bostadsförmedling i kommunen.

3. Riktlinjer för bostadsförsörjningen

Kommunens inriktning för perioden 2018-2021 är att möjliggöra att:

- En god mark- och planberedskap och ett attraktivt utbud av kommunal mark ger förutsättningar att det färdigställs minst 1 200³ bostäder⁴ fördelat på:
 - Ca 200 bostäder i centrum och centrumnära lägen per år.

³ Beräkning baserad på en analys av demografiutveckling, befintligt bostadsbestånd, trender, behov och befolkningsmål.

⁴ Med "bostäder" avses enbostadshus, flerbostadshus, bostäder för äldre, bostäder för personer med funktionsnedsättning och särskilt stöd av behov i sin livsföring samt bostäder för nyanlända.



- Ca 45 bostäder i stadsdelscentra⁵ per år.
- Ca 30 bostäder i landsbygdscentra⁶ per år, varav 10-12 är lägenheter i flerbostadshus.

Ansvar: Kommunstyrelsen, Samhällsbyggnadsnämnden, AB Pitebo.

- Tillsammans med det allmännyttiga bostadsbolaget ta ett särskilt ansvar för människor som har svårigheter att ta sig in på den reguljära bostadsmarknaden.
Ansvar: Kommunstyrelsen, AB PiteBo
- Bostäder för äldre personer med omfattande vård och omsorg enligt behovsbedömning (enligt SoL) tillhandahålls.
Ansvar: Kommunstyrelsen, Socialnämnden, Samhällsbyggnadsnämnden, Fastighets- och servicenämnden
- Ha en god planering för behovet av bostäder för personer med vissa funktionsnedsättningar (enligt LSS). Bostäder för dessa grupper ska så långt som möjligt integreras i ordinarie bostäder.
Ansvar: Kommunstyrelsen, Socialnämnden, Samhällsbyggnadsnämnden, Fastighets- och servicenämnden
- Andelen tillgängliganpassade lägenheter ökar i befintligt bestånd.
Ansvar: Kommunstyrelsen, Socialnämnden, AB Pitebo, Samhällsbyggnadsnämnden, Fastighets- och servicenämnden
- Stimulera byggande av goda och varierade bostäder av olika hustyper, storlekar, upplåtelseformer och prisklasser.
Ansvar: Kommunstyrelsen, Samhällsbyggnadsnämnden, AB Pitebo
- Aktivt nyttja olika former av markanvisning och exploateringsavtal för att erhålla varierade boendeformer och ett över tid jämt och tillräckligt bostadsbyggande.
Ansvar: Kommunstyrelsen, Samhällsbyggnadsnämnden
- Markanvisningsavtal för exploatering av flerbostadshus i Piteå centrum⁷ villkoras med att bygga flerbostadshus med en omfattning av ca 10% av beståndet i centrum, i stadsdelscentra⁸ och landsbygdscentra⁹ med omland.
Ansvar: Kommunstyrelsen
- Vid ny- och ombyggnation samt vid markanvisning eftersträva energisnål teknik och uppmuntra andra miljömässigt och socialt hållbara lösningar (enligt dokument *Markanvisningsavtal – brev till exploitören*).
Ansvar: Kommunstyrelsen, Samhällsbyggnadsnämnden, AB Pitebo
- Verksamhetslokaler, som i grunden är bostäder, bör i möjligaste mån återställas för bostadsändamål.
Ansvar: Kommunstyrelsen, Fastighets- och servicenämnden, AB PiteBo

⁵ Begrepp och avgränsning enligt ÖP2030; centrum i stadsdelar inom Piteå stad; Öjebyn, Munksund/Furunäset och Bergsviken

⁶ Begrepp och avgränsning enligt FÖP; Rosvik, Norrfjärden, Rognäs/Sjulnäs, Hortlax och Jävre.

⁷ Begrepp och avgränsning enligt ÖP2030; Områden som har centrumkaraktär med tät blandad bebyggelse, affärs- och offentlig verksamhet.

⁸ Begrepp och avgränsning enligt ÖP2030; centrum i stadsdelar inom Piteå stad; Öjebyn, Munksund/Furunäset och Bergsviken.

⁹ Begrepp och avgränsning enligt FÖP Landsbygdscentra; Rosvik, Norrfjärden, Rognäs/Sjulnäs, Hortlax och Jävre.



4. Fortsatt arbete

4.1. Förankring

Bostadsförsörjningsplanen kompletterar kommunens *Policy för Piteå kommuns bostadspolitik* och övriga styrande dokument som berör kommunens bostadsbyggande, bland dem *ÖP2030*. Vid framtagandet av *ÖP2030* har förankringar gjorts i dialog med medborgare och fastighetsbolag. Löpande förankring av bostadsförsörjningsplanen sker vid intern samverkan inom kommunkoncernen.

4.2. Uppföljning

Riktlinjer för bostadsförsörjningen ska aktualiseras av kommunfullmäktige vid varje ny mandatperiod. Förändras förutsättningarna för de antagna riktlinjerna ska nya riktlinjer upprättas och antas av kommunfullmäktige. I och med aktualiseringen sker uppföljning och uppdateringar av planen. Eftersom riktlinjerna för bostadsförsörjningen gäller t.o.m. år 2021 bör planen uppdateras senast 2021.

§210

Taxa för allmänna vatten- och avloppsanläggningar

21KS518



Taxa för allmänna vatten- och avloppsanläggningar

| | | | |
|---|---|-------------------------|-----------------------|
| Dokumentnamn | Dokumenttyp | Senast reviderad | Beslutsinstans |
| Taxa för allmänna vatten- och avloppsanläggningar | Taxa | 2021-12-13 § 210 | Kommunfullmäktige |
| Dokumentansvarig/processägare | Version | Diarienummer | Giltig till |
| Piteå Renhållning och Vatten AB | 2 | 21KS518 | 2023-06-30 |
| Dokumentinformation | Taxa för allmänna vatten- och avloppsanläggningar | | |
| Dokumentet gäller för | Piteå Renhållning och Vatten AB | | |



Innehåll

| | |
|--|----|
| Taxa för allmänna vatten- och avloppsanläggningar | 1 |
| Innehåll..... | 1 |
| Allmänt (§1-4)..... | 2 |
| § 1 Betalningsansvarig | 2 |
| § 2 Avgifter | 2 |
| § 3 Fastighets och lägenhetsindelning..... | 2 |
| § 4 Avgiftsskyldighet | 3 |
| § 5 För småhusfastighet och övrig bostadsfastighet..... | 4 |
| § 6 För annan fastighet | 6 |
| § 7 För obebyggd fastighet..... | 7 |
| § 8 Reduceringsregler..... | 8 |
| § 9 Allmän platsmark | 9 |
| § 10 Reglering av avgiftsbelopp..... | 9 |
| § 11 Särskild avgift enligt avtal..... | 9 |
| § 12 Debitering..... | 9 |
| § 13 Särskilda åtgärder | 10 |
| Brukningsavgifter (§§ 14–22) | 11 |
| § 14 För bebyggd fastighet..... | 11 |
| § 15 Särskilda avgifter..... | 13 |
| § 16 För obebyggd fastighet..... | 13 |
| § 17 Permanent avstängd fastighet samt fastighet som ej tagits i bruk..... | 13 |
| § 18 Övriga avgifter | 14 |
| § 19 Särskilt antagen särtaxa..... | 14 |
| § 20 Debitering..... | 14 |
| § 21 Särskilda avtal | 15 |
| § 22 Reglering av avgiftsbelopp..... | 15 |
| Taxans införande | 15 |



Allmänt (§1-4)

Huvudman för den allmänna vatten- och avloppsanläggningen är Piteå Renhållning & Vatten AB. Avgifter enligt denna taxa ska betalas till Piteå Renhållning & Vatten AB.

§ 1 Betalningsansvarig

För att täcka nödvändiga kostnader för Piteå kommuns allmänna vatten- och avloppsanläggning ska ägare av fastighet eller annan avgiftsskyldig inom anläggningens verksamhetsområde betala avgifter enligt denna taxa.

Avgiftsskyldig är alternativt den som enligt 2 och 4 §§ lagen om allmänna vattentjänster (2006:412) jämställs med fastighetsägare. Avgiftsskyldig för ändamålet Dg är även den som ansvarar för att allmän platsmark ställs i ordning och underhålls, om förutsättningarna i 27 § i lagen om allmänna vattentjänster är uppfyllda.

§ 2 Avgifter

Avgifterna utgörs av anläggningsavgifter och bruksavgifter.

Vid avgiftsberäkningar tillämpas avrundningsreglerna i Svensk Standard SS 01 41 41.

§ 3 Fastighets och lägenhetsindelning

I dessa taxeföreskrifter avses med

Småhusfastighet: fastighet som är bebyggd eller avsedd att bebyggas med ett en- eller tvåfamiljshus.

Fritidsbostad: fastighet som endast utnyttjas delar av året. Ingen person är folkbokförd på fastigheten.

Övrig bostadsfastighet: fastighet som uteslutande eller huvudsakligen är bebyggd eller enligt beviljat bygglov avses att bebyggas för flerfamiljshus. Med bostadsfastighet jämställs fastighet som uteslutande eller huvudsakligen är bebyggd, eller enligt beviljat bygglov avses att bebyggas, för vissa andra ändamål där lokalytan är det viktigaste sett från användarsynpunkt.

Exempel på sådana byggnader är:

| | | |
|-------------|---------------------|---------------|
| Kontor | Förvaltning | Stormarknader |
| Butiker | Utställningslokaler | Sporthallar |
| Hotell | Restauranger | Hantverk |
| Småindustri | Utbildning | Sjukvård |

Annan fastighet: fastighet som uteslutande eller huvudsakligen är bebyggd eller enligt beviljat bygglov avses att bebyggas för annat ändamål än bostadsändamål och som inte enligt ovan jämställs med bostadsfastighet.



Obebyggd fastighet: fastighet som enligt detaljplan är avsedd för bebyggande, men inte ännu bebyggs.

Lägenhet: ett eller flera utrymmen i byggnad som i upplåtelsehänseende bildar en enhet. I fråga om sådana utrymmen i bostadsfastighet, eller därmed jämställd fastighet, där begreppet lägenhet inte är tillämpligt för viss typ av byggnad, räknas varje påbörjat 150-tal m² bruttoarea (BTA) enligt svensk standard SS 21 054:2009 som en lägenhet.

Allmän platsmark: mark som i detaljplan enligt plan- och bygglagen (2010:900) redovisas som allmän plats, eller om marken inte omfattas av detaljplan, väg eller mark som i övrigt motsvarar sådan mark.

§ 4 Avgiftsskyldighet

4.1 Avgift tas ut för nedan angivna ändamål:

| Ändamål | Anläggningsavgift | Brukningsavgift |
|--|-------------------|-----------------|
| V, vattenförsörjning | Ja | Ja |
| S, spillvattenavlopp | Ja | Ja |
| Df, dag- och dränvattenavlopp från fastighet | Ja | Nej |
| Dg, dagvattenavlopp från allmän platsmark | Ja | Nej |

4.2 Avgiftsskyldighet för vart och ett av ändamålen V, S och Df inträder när huvudmannen upprättat förbindelsepunkt för ändamålet och informerat fastighetsägaren om förbindelsepunktens läge.

Avleds Df till den allmänna anläggningen utan att förbindelsepunkt upprättats, inträder avgiftsskyldighet när åtgärder för bortledandet av dagvatten blivit utförda och fastighetsägaren informerats om detta.

Härvid förutsätts att samtliga i 24 § första stycket 1 och 2 i lagen om allmänna vattentjänster angivna förutsättningar för avgiftsskyldighet är uppfyllda.

4.3 Avgiftsskyldighet för ändamålet Dg inträder när åtgärder för bortledande av dagvatten blivit utförda och fastighetsägaren informerats om detta.

4.4 Avgiftsskyldighet för ändamålet Dg gäller även den som ansvarar för att allmän platsmark ställs i ordning och underhålls, om förutsättningarna i 27 § i lagen om allmänna vattentjänster är uppfyllda.

4.5 Anläggningsavgift skall beräknas enligt taxa som gäller vid den tidpunkt när avgiftsskyldighet inträder.



Anläggningsavgifter (§§ 5–13)

Avgifter för allmänna vattentjänster är belagda med lagstadgad mervärdesskatt.

§ 5 För småhusfastighet och övrig bostadsfastighet

5.1 För småhusfastighet, övrig bostadsfastighet och därmed jämställd fastighet skall erläggas anläggningsavgift.

Avgift utgår per fastighet med:

| | | Utan moms | Med moms |
|-----|---|--------------|-----------|
| a) | en avgift avseende framdragning av varje uppsättning servisledningar till förbindelsepunkter för V, S och Df | 48 276,80 kr | 60 346 kr |
| b) | en avgift avseende upprättande av varje uppsättning förbindelsepunkter för V, S och Df | 38 621,60 kr | 48 277 kr |
| c) | en avgift per m ² tomtyta | 25,44 kr | 31,80 kr |
| d) | en avgift per lägenhet | 15 800 kr | 19 750 kr |
| e)* | en grundavgift för bortledande av Df, om bortledande av dagvatten sker utan att förbindelsepunkt för Df upprättats. | 11 104 kr | 13 880 kr |

* Avgift enligt 5.1 e) tas ej ut om avgift uttages för Df enligt 5.1 a) och b). I det fall avgift enligt 5.1 e) tas ut reduceras avgift enligt 5.1 a) och 5.1 b) enligt § 8 eftersom servisledning och förbindelsepunkt i detta inte lagts respektive upprättats.

Föreligger ej avgiftsskyldighet för samtliga i 4.1 angivna ändamål, se § 8.

5.2 Är förbindelsepunkt gemensam för två eller flera fastigheter, fördelas avgifter enligt 5.1 a) lika mellan fastigheterna.

5.3 Tomtytan utgörs av fastighetens areal enligt förrättningskarta, nybyggnadskarta eller annan karta som huvudmannen godkänner. Vid tredimensionella fastigheter fördelas den tomtyta som är gemensam för fastigheterna i proportion till byggnadernas bruttoarea (BTA).

Tomtytan för småhusfastighet och övrig bostadsfastighet reduceras enligt nedanstående tabeller.



För småhusfastighet, enligt definition i § 3

| Tomtyta | Reduktion % |
|------------------------------------|--------------------|
| Delen 1 201 - 2 000 m ² | 25 % |
| Delen 2 001 - 3 000 m ² | 40 % |
| Delen 3 001 - m ² | 100 % |

För övrig bostadsfastighet, enligt definition i § 3

| Tomtyta | Reduktion % |
|-------------------------------------|--------------------|
| Delen 3 001 - 5 000 m ² | 25 % |
| Delen 5 001 - 10 000 m ² | 40 % |
| Delen 10 001 - m ² | 50 % |

Avgift enligt 5.1 c) tas ut endast intill ett belopp som motsvarar summan av avgifterna enligt 5.1 a), b) och d), eller i det fall förbindelsepunkt för Df inte upprättats, summan av avgifterna enligt 5.1 a), b), d) och e).

Vid ändrade förhållanden enligt 5.5, 5.6, 5.7 och 5.8 tas ut ytterligare avgift enligt 5.1 c) i den mån ovan angiven begränsningsregel så medger och med iakttagande av vad som föreskrivs i 8.2.

5.4 Lägenhetsantalet bestäms efter de ritningar enligt vilka bygglov beviljats, eller efter annan ritning eller uppmätning som huvudmannen godkänner.

Om den på fastigheten bebyggda delen ej är varmbonad skall lägenhetsavgiften för den ej varmbonade delen reduceras med 50 %. Med ej varmbonad yta avses här byggnad som helt saknar isolering i väggar och tak. Då skall även varje påbörjad 150 m² räknas som en lägenhet upp till en bruttoarea på 1 200 m². Efter det räknas varje påbörjad 600 m² som en lägenhet upp till en bruttoarea mellan 1 201 – 3 000 m². Därefter räknas varje påbörjad 1 000 m² som en lägenhet som överstiger 3 000 m².

5.5 Dras ytterligare servisledningar fram och upprättas ytterligare förbindelsepunkter, skall avgifter erläggas enligt 5.1 a) och b).

5.6 Ökas fastighets tomtyta skall erläggas avgift enligt 5.1 c) för tillkommandetomtyta som härrör från fastighet för vilken tomtyteavgift inte skall anses vara förut erlagd. Undantag gäller för småhusfastighet där ingen tilläggsavgift för tillkommande tomtyta skall erläggas.

Vid beräkning av avgift för tillkommande tomtyta iakttas begränsningsregeln i 5.3.

5.7 Sker om- eller tillbyggnad, uppförs ytterligare byggnad eller ersätts riven bebyggelse på fastighet skall erläggas avgift enligt 5.1 d) för varje tillkommande lägenhet.



5.8 Tillkommer bortledning av Df till den allmänna anläggningen utan att förbindelsepunkt för Df upprättats, skall erläggas avgift enligt 5.1 e).

§ 6 För annan fastighet

6.1 För annan fastighet skall erläggas anläggningsavgift.

Avgift utgår per fastighet med:

| | | Utan moms | Med moms |
|-----|---|--------------|-----------|
| a) | en avgift avseende framdragning av varje uppsättning servisledningar till förbindelsepunkter för V, S och Df | 69 480,80 kr | 86 851 kr |
| b) | en avgift avseende upprättande av varje uppsättning förbindelsepunkter för V, S och Df | 38 621,60 kr | 48 277 kr |
| c) | en avgift per m ² tomtyta | 44 kr | 55 kr |
| d)* | en grundavgift för bortledande av Df, om bortledande av dagvatten sker utan att förbindelsepunkt för Df upprättats. | 14 284,80 kr | 17 856 kr |
| | | | |

* Avgift enligt 6.1 d) tas ej ut om avgift uttages för Df enligt 6.1 a) och b). I det fall avgift enligt 6.1 d) tas ut reduceras avgift enligt 6.1 a) och 6.1 b) enligt § 8 eftersom servisledning och förbindelsepunkt i detta inte lagts respektive upprättats.

Föreligger ej avgiftsskyldighet för samtliga i 4.1 angivna ändamål, se § 8.

6.2 Är förbindelsepunkt gemensam för två eller flera fastigheter, fördelas avgifter enligt 6.1 a) lika mellan fastigheterna.

6.3 Tomtytan utgörs av fastighetens areal enligt förrättningskarta, nybyggnadskarta eller annan karta som huvudmannen godkänner.

Tomtytan för annan fastighet reduceras enligt nedanstående tabell.

| Tomtyta | Reduktion % |
|--------------------------------------|-------------|
| Delen 5 001 - 10 000 m ² | 25 % |
| Delen 10 001 - 20 000 m ² | 40 % |
| Delen 20 001 - m ² | 50 % |



6.4 Huvudmannen kan, om godtagbar säkerhet ställs, medge anstånd med erläggande av tomtteavgift för andel av fastighets areal, motsvarande mark som tillsvidare inte utnyttjas för verksamheten på fastigheten.

Anstånd medges för viss tid, högst 10 år. Om mark under anståndstiden genom fastighetsbildningsåtgärd frångår fastigheten upphör anståndsmedgivandet att gälla och resterande tomtteavgift förfaller till betalning.

Utestående belopp löper med ränta enligt 5 § räntelagen (SFS 1975:635) från den dag anståndet beviljades tills anståndet upphör. För tid därefter utgår dröjsmålsränta enligt 6 § räntelagen.

6.5 Dras ytterligare servisledning fram och upprättas ytterligare förbindelsepunkter skall erläggas avgifter enligt 6.1 a) och b).

6.6 Ökas fastighets tomtyta, skall erläggas avgift enligt 6.1 c) för tillkommande tomtyta som härrör från fastighet för vilken tomtteavgift inte skall anses vara förut erlagd.

Vid beräkning av tilläggsavgift för tillkommande tomtyta skall iaktas reduktionsreglerna i § 6.3.

§ 7 För obebyggd fastighet

7.1 För obebyggd fastighet skall erläggas del av full anläggningsavgift.

Avgift utgår per fastighet med:

| | | Småhus och övrig bostads- fastighet | | Annan fastighet |
|---|--------|--|--------|------------------------|
| Servisavgift | 5.1 a) | 100 % | 6.1 a) | 100 % |
| Avgift per uppsättning FP | 5.1 b) | 100 % | 6.1 b) | 100 % |
| Tomtavgift | 5.1 c) | 100 % | 6.1 c) | 70 % |
| Lägenhetsavgift | 5.1 d) | 0 % | - | |
| Grundavgift för Df, om FP för Df inte upprättats | 5.1 e) | 100 % | 6.1 d) | 100 % |

Avgifterna är uttryckta i procent av full avgift.

Avgift enligt 5.1 c) tas ut endast intill ett belopp som motsvarar summan av avgifterna 5.1 a) och b), eller i det fall dagvatten bortleds till den allmänna anläggningen men förbindelsepunkt för Df inte upprättats, summan av avgifterna enligt 5.1 a), b) och e), jfr 5.3 andra stycket.



7.2 Bebyggs obebyggd fastighet skall erläggas resterande avgifter enligt följande:

| | | Småhus och övrig bostadsfastighet | | Annan fastighet |
|-----------------|--------|--|--------|------------------------|
| Tomtyteavgift | 5.1 c) | *) | 6.1 c) | 30 % |
| Lägenhetsavgift | 5.1 d) | 100 % | - | - |

Avgifterna är uttryckta i procent av full avgift.

* Bebyggs bostadsfastighet tas ut ytterligare avgift enligt 5.1 c) om föreskriften i 5.3 så medger.

§ 8 Reduceringsregler

8.1 Föreligger inte avgiftsskyldighet för samtliga i 4.1 angivna ändamål, skall erläggas reducerade avgifter enligt följande:

Avgifter för framdragen servisledning:

| | |
|---------------|---|
| En ledning | 70 % av avgift enligt 5.1 a) respektive 6.1 a) |
| Två ledningar | 85 % av avgift enligt 5.1 a) respektive 6.1 a) |
| Tre ledningar | 100 % av avgift enligt 5.1 a) respektive 6.1 a) |

Avgifter i övrigt:

| | | V | S | Df | Dg |
|---------------------------|--------|----------|----------|-----------|-----------|
| Avgift per uppsättning FP | 5.1 b) | 35 % | 55 % | 10 % | - |
| Tomtyteavgift | 5.1 c) | 35 % | 55 % | - | 10 % |
| Lägenhetsavgift | 5.1 d) | 35 % | 55 % | - | 10 % |
| Grundavgift Df utan FP | 5.1 e) | - | - | 100 % | - |
| Avgift per uppsättning FP | 6.1 b) | 35 % | 55 % | 10 % | - |
| Tomtyteavgift | 6.1 c) | 35 % | 55 % | - | 10 % |
| Grundavgift Df utan FP | 6.1 d) | - | - | 100 % | - |

För avgiftsändamålet Df tas endast en av avgifterna ut enligt 5.1 b) respektive 5.1 e), eller 6.1 b) respektive 6.1 d).

Avgifterna är uttryckta i procent av full avgift.

8.2 Inträder avgiftsskyldighet för ändamål, för vilket avgiftsskyldighet inte tidigare förelegat, skall erläggas avgifter enligt 8.1.

Vid tillämpning av begränsningsregeln enligt 5.3 inräknas de sammanlagda avgifterna för tillkommande servisledningar inte till högre belopp än 100 % av avgiften enligt 5.1 a), även om servisledningarna lagts vid olika tillfällen och avgifterna därmed blivit högre.



8.3 För servisledning som på fastighetsägarens begäran utförs senare än övriga servisledningar för fastigheten skall, utöver avgift enligt 8.1, erläggas en etableringsavgift om 50 % av avgiften enligt 5.1 a). Etableringsavgiften avses täcka huvudmannens merkostnader till följd av att arbetet inte utförs i samband med framdragning av övriga servisledningar.

Om den allmänna delen av servisledningen i dessa fall överstiger 10 m påföres fastighetsägaren en avgift enligt nedan:

| | |
|---------------|--------------------|
| En ledning | 800 kronor/meter |
| Två ledningar | 1 280 kronor/meter |
| Tre ledningar | 1 570 kronor/meter |

För samtliga alternativ tillkommer för ledning i belagd väg eller gata en merkostnad på 40 % av angivna priser.

§ 9 Allmän platsmark

Den som svarar för att allmän platsmark ställs i ordning och underhålls skall erlägga anläggnings-avgift enligt särskilt upprättat avtal.

§ 10 Reglering av avgiftsbelopp

Avgifter enligt §§ 5–6 är baserade på entreprenadindex, 50 % 311 jordarbeten vid ledningsentreprenader (index tal 2021- 08; 123,1) och 50 % 322 läggning av PVC-rör (index tal 2021- 08; 125,7). När dessa index ändras, har huvudmannen rätt att reglera avgiftsbeloppen därefter, dock inte oftare än en gång årligen.

§ 11 Särskild avgift enligt avtal

Är det inte skäligt att för viss fastighet beräkna avgift enligt §§ 5–8 får huvudmannen i stället träffa avtal med fastighetsägaren eller annan avgiftsskyldig om avgiftens storlek.

Vid ingående av avtal som i föregående stycke sägs skall iaktas de principer om kostnadstäckning och kostnadsfördelning som ligger till grund för denna anläggningstaxa.

§ 12 Debitering

12.1 Sedan avgiftsskyldighet inträtt, skall avgift betalas inom tid som anges i räkning.

12.2 Betalas debiterat belopp inte inom tid som anges i räkningen, skall erläggas dröjsmålsränta enligt 6 § räntelagen från den dag betalningen skulle ha skett.

12.3 Enligt 36§ lagen om allmänna vattentjänster skall en anläggningsavgift fördelas på årliga inbetalningar under en viss tid, längst tio år, om avgiften uppgår till belopp som är betungande med hänsyn till fastighetens ekonomiska bärkraft och övriga omständigheter, om fastighetsägaren så begär och godtagbar säkerhet ställs. Ränta skall erläggas enligt 5 § räntelagen på varje del av avgiften som förfaller till betalning i framtiden från den dag då den första inbetalningen skall ske till dess ifrågavarande del av avgiften betalas eller ränta skall erläggas till dess ifrågavarande del av avgiften betalas eller ränta skall erläggas enligt 12.2.

12.4 Avgiftsskyldighet enligt 5.6, 5.7, 6.6 eller 7.2 föreligger, då bygglov för avsett ändrat förhållande meddelats eller ändrat förhållande – t ex ökning av tomtyta – inträtt utan att



bygglov erfordrats eller meddelats. Det åligger fastighetsägaren att omgående anmäla till huvudmannen när det ändrade förhållandet inträtt. Försummar fastighetsägaren denna anmälningsplikt, tas dröjsmålsränta enligt 12.2 ut för tiden från det två månader förflutit sedan avgiftsskyldighet inträdde och fram till dess tilläggsavgiften betalas.

§ 13 Särskilda åtgärder

13.1 Om efter ansökan från fastighetsägare och särskilt medgivande av huvudmannen ledningar utförts på annat sätt eller försetts med andra anordningar än huvudmannen bedömt nödvändiga, skall fastighetsägaren som begärt arbetets utförande ersätta huvudmannen överenskomna kostnader härför.

13.2 Om en fastighetsägare begär att ny servisledning skall utföras i stället för redan befintlig och finner huvudmannen skäl bifalla ansökan om detta, är fastighetsägaren skyldig att bekosta dels den nya servisledningens allmänna del med det avdrag som befinns skäligt med hänsyn till den tidigare servisledningens ålder och skick, dels borttagandet av den tidigare servisledningens allmänna del.

13.3 Finner huvudmannen påkallat att utföra ny servisledning i stället för och med annat läge än redan befintlig, är huvudmannen skyldig att ersätta fastighetsägaren hans kostnad för fastighetens del av den nya servisledningen och dess inkoppling med det avdrag som befinns skäligt med hänsyn till den tidigare servisledningens ålder och skick.

**Brukningsavgifter (§§ 14–22)**

Avgifter för allmänna vattentjänster är belagda med lagstadgad mervärdesskatt.

§ 14 För bebyggd fastighet

14.1 För bebyggd fastighet ska erläggas brukningsavgift.

Avgift utgår per fastighet med:

| | | Utan moms | Med moms |
|----|--|---------------|------------|
| a) | en fast avgift per år för småhusfastighet | 3620,80 kr | 4 526 kr |
| b) | En fast avgift per år för övrig bostadsfastighet och annan fastighet där avgiften är beroende av mätarens nominella kapacitet. | | |
| | Qn 2,5*1 | 3620,80 kr | 4 526 kr |
| | Qn 2,5*2 | 18 272,00 kr | 22 840 kr |
| | Qn 2,5*3 | 38 507,20 kr | 48 134 kr |
| | Qn 2,5*4 | 61 856,00 kr | 77 320 kr |
| | Qn 6*1 | 22 249,60 kr | 27 812 kr |
| | Qn 6*2 | 81 398,40 kr | 101 748 kr |
| | Qn 6*3 | 124 204,00 kr | 155 255 kr |
| | Qn 6*4 | 190 358,40 kr | 237 948 kr |
| | Qn 10*1 | 54 272,00 kr | 67 840 kr |
| | Qn 10*2 | 124 317,60 kr | 155 397 kr |
| | Qn 10*3 | 237 169,60 kr | 296 462 kr |
| | Qn 10*4 | 361 695,20 kr | 452 119 kr |
| | DN 50-65 | 81 408,00 kr | 101 760 kr |
| | DN 80-100 | 162 817,60 kr | 203 522 kr |
| | DN 150 | 271 361,60 kr | 339 202 kr |
| | DN200 | 325 634,40 kr | 407 043 kr |
| c) | en avgift per m ³ levererat vatten | 15,48 kr | 19,35 kr |

14.2 Föreligger inte avgiftsskyldighet för såväl V som S reduceras avgifterna. Följande avgifter ska därvid erläggas för ändamål:

| | | V | S |
|---------------------------|--------|------|------|
| Fast avgift | 14.1 a | 45 % | 55 % |
| Avgift per m ³ | 14.1 b | 40 % | 60 % |

Avgifterna är uttryckta i procent av full avgift.



14.3 Fastighetsägaren är betalningsansvarig för allt vatten som levereras till fastigheten. Har huvudmannen bestämt att för bebyggd fastighet vattenförbrukningen tillsvidare inte skall fastställas genom mätning, tas avgift ut enligt nedan (inklusive moms):

14.3.a) Per lägenhet i småhusfastighet

| | |
|--------------------------|-------------|
| Vatten och spillvatten | 8 395 kr/år |
| Enbart vatten | 3 584 kr/år |
| Enbart spillvattenavlopp | 4 811 kr/år |

14.3 b) För fritidsbostad året runt

| | |
|--------------------------|-------------|
| Vatten och spillvatten | 5 977 kr/år |
| Enbart vatten | 2 617 kr/år |
| Enbart spillvattenavlopp | 3 360 kr/år |

Abonnemang för fritidsbostad året runt är endast tillåtna för fastigheter där ingen person är folkbokförd.

14.3 c) För fritidsbostad som nyttjas sommartid (mitten maj-september). Gäller endast abonnemang som tecknats före 2018-01-01.

| | |
|--------------------------|-------------|
| Vatten och spillvatten | 3 686 kr/år |
| Enbart vatten | 2 078 kr/år |
| Enbart spillvattenavlopp | 2 450 kr/år |

Pireva slår på vattnet i mitten på maj och stänger av vattnet i slutet på september. Kostnad för påsläpp/avstängning av vattnet ingår i avgiften. Ej möjligt att boka individuell tid för påsläpp/stängning.

14.3 d) För fritidsbostad som nyttjas sommartid (mitten maj-september), enskild öppning/stängning. Gäller endast abonnemang som tecknats före 2018-01-01.

| | |
|--------------------------|-------------|
| Vatten och spillvatten | 5 352 kr/år |
| Enbart vatten | 3 732 kr/år |
| Enbart spillvattenavlopp | 4 114 kr/år |

Tidsbokning för individuell öppning respektive stängning under ordinarie arbetstid ingår i abonnemanget. Bokning görs minst 2 veckor i förväg via Pirevas kundservice. Öppning respektive stängning måste ske inom ordinarie abonnemangsperiod.

14.4 För s.k. byggvatten skall erläggas bruksavgift enligt 14.1 b). Om mätning inte sker, antas den förbrukade vattenmängden uppgå till 30 m³ per lägenhet.

14.5 För extra mätställe (mätställe utöver ett per fastighet) skall erläggas en årlig avgift med ett belopp motsvarande 100 % av den fasta avgiften enligt 14.1 a). Beloppet avrundas till närmaste hela kronor.

Parallellkopplade vattenmätare räknas som ett mätställe.

14.6 Antas mätaren visa annan förbrukning än den verkliga, låter huvudmannen undersöka mätaren, om huvudmannen finner det nödvändigt eller om fastighetsägaren begär det.



Vid ovan avsedd undersökning eller prövning bestäms mätarens felvisning i två kontrollpunkter enligt SWEDACs föreskrifter om vatten- och värmemätare, STAFS 2007:2.

Kan mätfelets storlek inte bestämmas eller har mätaren inte fungerat, har huvudmannen rätt att uppskatta förbrukningen.

Fastighetsägare som inte godtar huvudmannens beslut efter genomförd undersökning eller huvudmannens uppskattning av förbrukningen, kan begära prövning av frågan hos mark- och miljödomstolen.

14.7 Har fastighetsägare begärt undersökning av vattenmätare och mätaren härvid godkänns, skall fastighetsägaren ersätta huvudmannen för undersökningskostnaderna i enlighet med vad som framgår av § 18.

14.8 För spillvattenmängd, som enligt huvudmannens medgivande avleds till dagvattenledning (kylvatten o d), skall erläggas avgift om 4800 kronor per medgivande.

§ 15 Särskilda avgifter

Tillförs avloppsnätet större spillvattenmängd än som svarar mot levererad vattenmängd eller avleds inte hela den levererade vattenmängden till avloppsnätet skall avgift för spillvattenavlopp erläggas efter den mängd spillvatten som avleds till avloppsnätet.

Mängden skall bestämmas genom mätning på fastighetsägarens bekostnad av ifrågavarande vatten- eller spillvattenmängd eller på annat sätt som överenskommits mellan huvudmannen och fastighetsägaren.

En förutsättning för att avgiften för avlett spillvatten skall debiteras efter annan grund än efter levererad mängd vatten är att skillnaden mellan mängderna vatten och spillvatten är avsevärd.

§ 16 För obebyggd fastighet

För obebyggd fastighet erläggs ingen bruksavgift.

§ 17 Permanent avstängd fastighet samt fastighet som ej tagits i bruk

För permanent avstängd fastighet samt fastighet som ännu ej tagits i bruk erläggs ingen avgift. Till permanent avstängd fastighet räknas fastigheter som inom ej överskådlig tid ej har behov av vatten och avloppsanslutning och där servisledningarna proppats på fastighetsägarens bekostnad.



§ 18 Övriga avgifter

Har huvudmannen på fastighetsägarens begäran vidtagit åtgärd eller har på grund av att fastighetsägaren åsidosatt sin skyldighet vattentillförseln avstängts eller reducerats eller annan åtgärd vidtagits av huvudmannen debiteras följande avgifter:

| | Utan moms | Med moms |
|---------------------------------|-----------|----------|
| Nedtagning av vattenmätare | 608,80 kr | 761 kr |
| Uppsättning av vattenmätare | 608,80 kr | 761 kr |
| Avstängning av vattentillförsel | 608,80 kr | 761 kr |
| Påsläpp av vattentillförsel | 608,80 kr | 761 kr |
| Undersökning av vattenmätare | 1 448 kr | 1 810 kr |
| Länsning av vattenmätarbrunn | 913,60 kr | 1 142 kr |
| Förgäves besök | 304,80 kr | 381 kr |

För merkostnader under jourtid eller på grund av att fastighetsägaren åsidosatt sin skyldighet, debiteras avgifter enligt:

Avgifter för hyror och tjänster som administreras av huvudmannen.

§ 19 Särskilt antagen särtaxa

Om för viss eller vissa fastigheter kostnaden för att förse fastigheterna med vatten och avlopp i beaktansvärd omfattning avviker från fastigheterna inom verksamhetsområdet i övrigt, skall enligt lagen om allmänna vattentjänster avgifter utgå enligt särskilt antagen särtaxa.

Är det inte skäligt att för viss fastighet beräkna avgift enligt §§ 14–16 får huvudmannen i stället komma överens med fastighetsägaren eller annan avgiftsskyldig om avgiftens storlek. Vid ingående av avtal som i föregående stycke sägs skall iaktas de principer om kostnadstäckning och kostnadsfördelning som ligger till grund för denna brukningstaxa.

§ 20 Debitering

Avgift enligt 14.1 a) debiteras i efterskott per månad, kvartal, tertial eller halvår enligt beslut av huvudmannen. Avgift enligt 14.1 b) debiteras i efterskott på grundval av enligt mätning förbrukad vattenmängd eller annan grund som anges i §§ 14 och 15.

Betalas debiterat belopp inte inom tid som anges i räkningen, skall erläggas dröjsmålsränta på obetalt belopp enligt 12.2.

Sker enligt huvudmannens beslut mätaravläsning inte för varje debitering, får mellanliggande debiteringar ske efter uppskattad förbrukning, dock att mätaravläsning och debitering efter verklig förbrukning skall ske i genomsnitt minst en gång per år. Avläsning och debitering ska därjämte ske på fastighetsägarens begäran med anledning av fastighetsöverlåtelse.



§ 21 Särskilda avtal

Har fastighetsägare begärt att huvudmannen skall företa åtgärd för att underlätta eller möjliggöra hans brukande av anläggningen i visst fall eller avseende eller har i övrigt särskild åtgärd påkallats på grund av fastighetens VA-förhållanden, får huvudmannen i stället komma överens med fastighetsägaren eller annan avgiftsskyldig om avgiftens storlek.

§ 22 Reglering av avgiftsbelopp

Avgifter enligt § 14 är baserade på indextalet 343,99 (2021-08) i konsumentprisindex, KPI. När detta index ändras får huvudmannen reglera avgiftsbeloppen därefter, dock inte oftare än en gång årligen.

Taxans införande

§ 23

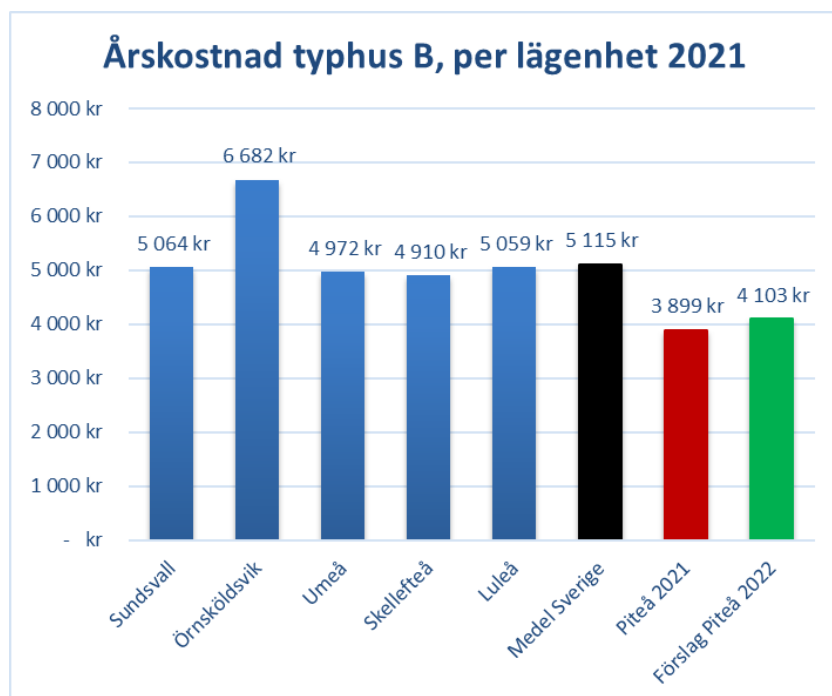
Denna taxa träder i kraft 2022-01-01. De bruksavgifter enligt 14.1, 14.3 och 14.7 samt § 15, som är baserade på uppmätning hos fastighetsägare, skall därvid tillämpas i fråga om den vattenmängd som levereras och den spillvattenmängd som släpps ut efter den ovan angivna dagen för taxans ikraftträdande.

* * *

Mål som rör tvist mellan fastighetsägare och huvudmannen beträffande tillämpning och tolkning av denna taxa prövas av mark- och miljödomstolen jämlikt 53 § lagen om allmänna vattentjänster.

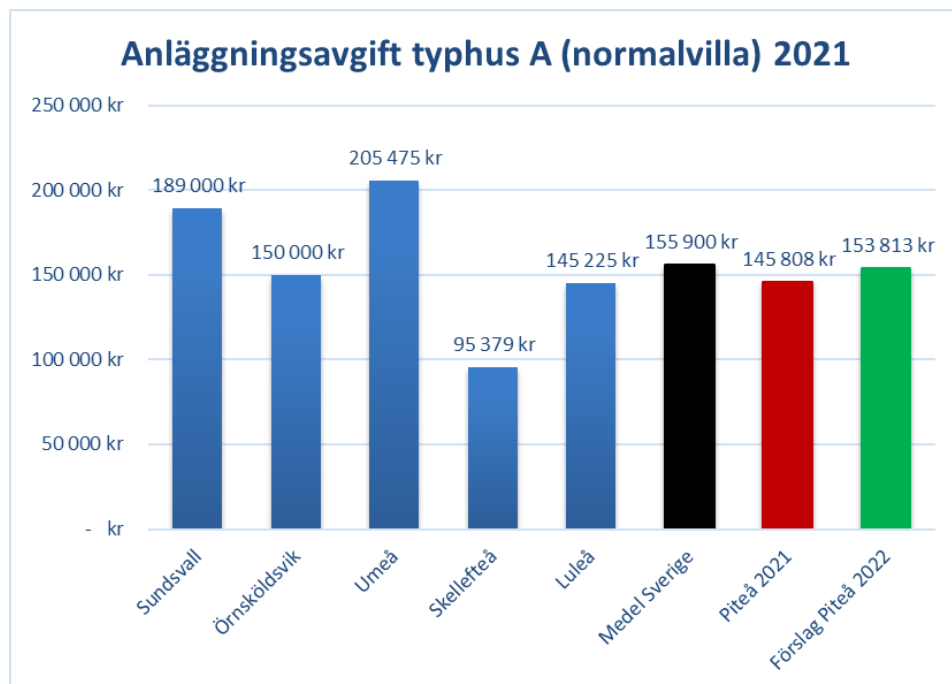


Statistik från Svenskt vatten för bruksavgifter 2021, typhus A=normalvilla.

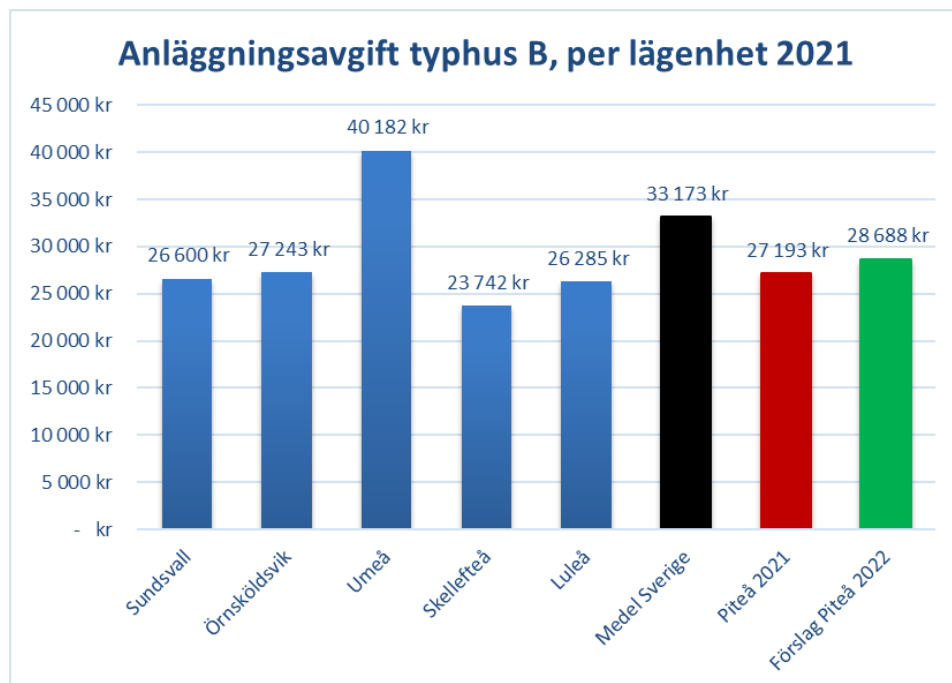


Statistik från Svenskt vatten för bruksavgifter 2021, typhus B per lägenhet.

I diagrammen nedan finns jämförelse av anläggningsavgiften med andra kommuner för en "normalvilla" (typhus A) och "normallägenhet" (typhus B).



Statistik från Svenskt vatten för anläggningsavgifter 2021, typhus A=normalvilla.



Statistik från Svenskt vatten för anläggningsavgifter 2021, typhus B per lägenhet.

§211

Taxa för kommunalt avfall

21KS517



Taxa för kommunalt avfall

| Dokumentnamn | Dokumenttyp | Senast reviderad | Beslutsinstans |
|--------------------------------------|---|-------------------------|-----------------------|
| Taxa för kommunalt avfall | Taxa | 2021-12-13 § 211 | Kommunfullmäktige |
| Dokumentansvarig/processägare | Version | Diarienummer | Giltig till |
| Piteå renhållning och vatten AB | 3 | 21KS517 | 2023-06-30 |
| Dokumentinformation | Taxa för Renhållning, hushållsavfall och därmed jämförligt avfall | | |
| Dokumentet gäller för | Piteå renhållning och vatten AB | | |



Renhållningstaxa för Piteå Kommun

Gäller från och med 1 januari 2022.

Giltighetsområde

Taxan avser de avgifter som enligt 27 kap. 4 - 6 §§ miljöbalken (1998:808), kan utgå för hantering (insamling, transport, återvinning och bortskaffande) av avfall. För ovanstående och övrig avfallshantering skall avgifter erläggas enligt följande:

- Avgiften inkluderar eventuell avfallsskatt.
- Moms tillkommer på samtliga avgifter.
- Avgiftsskyldig är fastighetsägaren (den som är skattskyldig för fastigheten).
- Taxan avser okomprimerat avfall.
- För tillämpning av taxan i varje enskilt fall ansvarar Pireva
- Renhållningstaxan är baserad på indextalet 101,4 (2013-08) i Avfallsindex A12:1MD. När detta index ändras, äger Pireva rätt att reglera avgiftsbeloppen därefter, dock inte oftare än en gång årligen.
- Vid tömning som avviker från taxan skall särskilt avtal upprättas.
- Prislista för tillbehör beslutas av Pireva
- Taxan ska betalas på begäran. På obetalt belopp skall ränta enligt 6§ Räntelagen (1975:635) betalas från dagen för sådan begäran.

Föreskrifter om vad taxan omfattar framgår av renhållningsföreskrifter för Piteå kommun.

TAXA FÖR TÖMNING, TRANSPORT OCH BEHANDLING AV KOMMUNALT AVFALL.

En och tvåfamiljsfastigheter (villa)

Grundavgift:

| kr/år (ex moms) | (inkl moms) |
|-----------------|-------------|
| 857 | 1 071 |

Tömnings och behandlingsavgift (TBavgift):

| Fraktion | Behållarstorlek | Tömningsintervall | kr/år (ex moms) | (inkl moms) |
|----------------|-----------------|-------------------|-----------------|-------------|
| Brännbart (BB) | 190 liter | Var fjärde vecka | 433 | 541 |
| | 370 liter | Var fjärde vecka | 979 | 1 224 |
| Matavfall (MA) | 140 liter | Varannan vecka* | 489 | 611 |
| PAKETPRIS | 370BB + 140KB | Se ovan | 1 398 | 1 748 |

*Under delar av året tillämpas förlängd tömningsintervall

| Alternativ för villa | | kr/år (ex moms) | (inkl moms) | |
|----------------------|----------------------|-----------------|-------------|-------|
| PAKETPRIS | Villa 1 | 190BB + 140MA | 1 779 | 2 224 |
| | Villa 2, egen kompos | 190BB | 1 290 | 1 613 |
| | Villa 3 | 370BB + 140MA | 2 255 | 2 819 |
| | Villa 4, kompost | 370BB | 1 836 | 2 295 |



Fritidshus

- som endast nås med båt
- som endast nås med båt, med egen transport till uppsamlingsställe

| Grundavgift | Tömning/behandl. | kr/år (ex moms) | (inkl moms) |
|--------------------|-------------------------|------------------------|--------------------|
| 267 | 496 | 762 | 953 |
| 267 | 4 826 | 5 093 | 6 366 |
| 267 | 130 | 397 | 496 |

Latrinhink

| kr/st (ex moms) | (inkl moms) |
|------------------------|--------------------|
| 208 | 260 |



Flerfamiljshus & Verksamheter

From 1/1 2022
kr/år (ex moms)

Grundavgift:

| | |
|---------------------------------|-----|
| Flerfamiljshus / lägenhet | 433 |
| Verksamheter / verksamhetslokal | 857 |

Tömnings och behandlingsavgift *):

| Fraktion | Behållarstorlek | Tömningsintervall | kr/år (ex moms) |
|-----------|------------------|-------------------|-----------------|
| Brännbart | 190 liter | Var fjärde vecka | 418 |
| | | Varannan vecka | 940 |
| | | Varje vecka | 2 351 |
| | | 2ggr / vecka | 5 283 |
| | | 3ggr / vecka | 9 389 |
| Brännbart | 370 liter | Var fjärde vecka | 733 |
| | | Varannan vecka | 1 643 |
| | | Varje vecka | 4 110 |
| | | 2ggr / vecka | 9 243 |
| | | 3ggr / vecka | 16 431 |
| Brännbart | 660 liter | Var fjärde vecka | 1 305 |
| | | Varannan vecka | 2 929 |
| | | Varje vecka | 7 327 |
| | | 2ggr / vecka | 16 484 |
| | | 3ggr / vecka | 29 307 |
| Brännbart | Löst avfall / m3 | Var fjärde vecka | 2 467 |
| | | Varannan vecka | 5 552 |
| | | Varje vecka | 13 878 |
| | | 2ggr / vecka | 31 221 |
| | | 3ggr / vecka | 55 499 |



| | | | |
|---------------|----------------|------------------|--------|
| Brännbart **) | Container / m3 | Var fjärde vecka | 1 286 |
| | | Varannan vecka | 2 889 |
| | | Varje vecka | 7 217 |
| | | 2ggr / vecka | 16 235 |
| | | 3ggr / vecka | 28 859 |

*) Behållarplats eller soputrymme ska vara belägen så nära fastighetsgräns och angöringsplats för sophämtningsfordon som möjligt. Vid försvårad tömning tillämpas:

Dragavstånd över 5 meter: 2 ggr TBavgift

Dragavstånd över 15 meter: 3 ggr TBavgift

Dessutom gäller tillägg: 3 ggr TBavgift för avfall som ej kan hämtas vid marknivå/lastbrygga

**) I fastigheter där antal verksamhetslokaler överstiger antal lägenheter tillämpas gällande containertaxa, enligt ovan.

Flerfamiljshus & Verksamheter fortsättning

Tömnings och behandlingsavgift *):

From 1/1 2022

| Fraktion | Behållarstorlek | Tömningsintervall | kr/år (ex moms) |
|---------------|------------------|-------------------|-----------------|
| Matavfall | 140 liter | Varannan vecka | 798 |
| | | Varje vecka | 1 990 |
| | | 2ggr / vecka | 4 482 |
| | | 3ggr / vecka | 7 959 |
| Matavfall | 190 liter | Varannan vecka | 1 084 |
| | | Varje vecka | 2 701 |
| | | 2ggr / vecka | 6 078 |
| | | 3ggr / vecka | 10 804 |
| Matavfall | Löst avfall / m3 | Varannan vecka | 6 386 |
| | | Varje vecka | 15 969 |
| | | 2ggr / vecka | 35 925 |
| | | 3ggr / vecka | 63 867 |
| Matavfall **) | Container / m3 | Varannan vecka | 3 324 |
| | | Varje vecka | 8 303 |
| | | 2ggr / vecka | 18 683 |
| | | 3ggr / vecka | 33 210 |



| | | | |
|------------|-----------|-------------------|-----|
| Restavfall | 190 liter | Var åttonde vecka | 311 |
| | | Var fjärde vecka | 704 |

| | | | |
|------------|-----------|-------------------|-------|
| Restavfall | 370 liter | Var åttonde vecka | 546 |
| | | Var fjärde vecka | 1 229 |

| | | | |
|-------------------------------|-----------|-------------------|-------|
| Restavfall (ingen nyteckning) | 660 liter | Var åttonde vecka | 971 |
| | | Var fjärde vecka | 2 190 |

| | | | |
|------------|------------------|-------------------|-------|
| Restavfall | Löst avfall / m3 | Var åttonde vecka | 1 842 |
| | | Var fjärde vecka | 4 143 |

| | | | |
|----------------|----------------|-------------------|-------|
| Restavfall **) | Container / m3 | Var åttonde vecka | 960 |
| | | Var fjärde vecka | 2 156 |

*) Behållarplats eller sopotrymme ska vara belägen så nära fastighetsgräns och angöringsplats för sophämtningsfordon som möjligt. Vid försvårad tömning tillämpas:

Dragavstånd över 5 meter: 2 ggr TBavgift

Dragavstånd över 15 meter: 3 ggr TBavgift

Dessutom gäller tillägg: 3 ggr TBavgift för avfall som ej kan hämtas vid marknivå/lastbrygga

**) I fastigheter där antal verksamhetslokaler överstiger antal lägenheter tillämpas gällande containertaxa, enligt ovan.

Flerfamiljshus & Verksamheter fortsättning

| Fraktion | Behållarstorlek | Tömningsintervall | From 1/1 2022 kr/år (ex moms) |
|-------------|-----------------|-------------------|----------------------------------|
| Returpapper | 190 liter | Var åttonde vecka | 384 kr |
| | | Var fjärde vecka | 384 kr |
| | | Varannan vecka | 862 kr |
| | | Varje vecka | 2 154 kr |
| | | 2ggr / vecka | 4 839 kr |



| | | | |
|-------------|-----------|-------------------|----------|
| Returpapper | 370 liter | Var åttonde vecka | 522 kr |
| | | Var fjärde vecka | 522 kr |
| | | Varannan vecka | 1 171 kr |
| | | Varje vecka | 2 928 kr |
| | | 2ggr / vecka | 6 584 kr |

| | | | |
|-------------|-----------|-------------------|----------|
| Returpapper | 660 liter | Var åttonde vecka | 665 kr |
| | | Var fjärde vecka | 665 kr |
| | | Varannan vecka | 1 491 kr |
| | | Varje vecka | 3 729 kr |
| | | 2ggr / vecka | 8 388 kr |

| | | Budning | kr/tömning |
|-------------|-------------------|---|-------------------|
| Returpapper | 190 och 370 liter | Tillkommande kostnad utöver abonnemang ovan | 79 kr |

*) Behållarplats eller soputrymme ska vara belägen så nära fastighetsgräns och angöringsplats för sophämningsfordon som möjligt. Vid försvårad tömning tillämpas:

Dragavstånd över 5 meter: 2 ggr TBavgift

Dragavstånd över 15 meter: 3 ggr TBavgift

Dessutom gäller tillägg: 3 ggr TBavgift för avfall som ej kan hämtas vid marknivå/lastbrygga

**) I fastigheter där antal verksamhetslokaler överstiger antal lägenheter tillämpas gällande containertaxa, enligt ovan.

Extratömning villa

| | | Förslag Ex moms | Ink moms |
|--|----------------|--------------------|----------|
| Frankörningsavgift | kr/frankörning | 180 | 225 |
| Sorterat avfall i kärl | kr/kärl | 45 | 56 |
| Felsorterat eller osorterat avfall i kärl | kr/kärl | 90 | 112 |
| Extra hämtning av grovavfall, rest, kyl/frys, elektronik villa | kr/tillfälle | 721 | 901 |
| Max tre kollin per hämtningstillfälle. | | | |

Övrigt villa

| | | | |
|----------|--------------------|-----|-----|
| Kärlbyte | kr/returnerat kärl | 134 | 168 |
|----------|--------------------|-----|-----|



Extratömningar hos flerfamiljshus och verksamheter

| | | Ex moms | Ink moms |
|---|----------------|---------|----------|
| Framkörningsavgift | kr/framkörning | 224 | 280 |
| Sorterat avfall i kärl | kr/kärl | 56 | 70 |
| Felsorterat eller osorterat avfall i kärl | kr/kärl | 113 | 141 |
| Löst avfall | kr/m3 | 348 | 435 |
| Löst avfall i samband med ordinarie tömning | kr/m3 | 262 | 327 |

Övrigt flerfamiljshus och verksamheter

| | | | |
|--|--------------------|-----|-----|
| Utköring säckar/påsar till annan vhet än ffhus | kr/tillfälle | 169 | 211 |
| Kärlbyte | kr/returnerat kärl | 169 | 211 |

Extra tömning balar hanteras på samma sätt som kärl (dvs 215 kr + 54 kr/bal)

Extratömning på platser med "långt dragavstånd" hanteras med 2 eller 3 ggr kärlet.

Byte av lock pga abonnemangsändring räknas som kärlet.



Taxa för tömning av enskilda avloppsanläggningar 2022

Indexjustering augusti 2020 - augusti 2021: 5,7%

| | | Förslag |
|--|--------------------------|----------|
| Ordinarie tömning | Inkl moms | |
| Brunn eller tank 0 - 3 m ³ | 1 029 kr /tömning | 1 088 kr |
| Brunn eller tank 3 - 6 m ³ | 1 571 kr /tömning | 1 661 kr |
| Brunn eller tank 6 - 9 m ³ | 1 816 kr /tömning | 1 920 kr |
| Brunn eller tank 9 - 12 m ³ | 2 195 kr /tömning | 2 320 kr |
| Brunn eller tank > 12 m ³ | 2 917 kr /tömning | 3 083 kr |
| | Inkl moms | |
| Tillägg tömning beställningsdagen | 652 kr /tömning | 689 kr |
| Extra slang | 609 kr /tömning | 644 kr |
| Avgift för framkörning* | 684 kr /tömning | 723 kr |
| Timtid normalt | 1 383 kr /tim | 1 462 kr |
| Timtid övertid | 1 728 kr /tim | 1 826 kr |

F
r

Extra tömning dvs tömning efter särskild beställning - Avgift (kr/tömning)

| | | Förslag |
|----------------------------|------------------|------------------|
| ZON 1; 0 - 59 km | | Dagtid |
| Volym | Inkl moms | Inkl moms |
| 0 - 3 m ³ | 1 668 kr | 1 763 kr |
| 3 - 6 m ³ | 1 993 kr | 2 107 kr |
| 6 - 9 m ³ | 2 325 kr | 2 458 kr |
| 9 - 12 m ³ | 2 651 kr | 2 802 kr |
| >12 m ³ | 4 316 kr | 4 562 kr |
| ZON 2; 60 - 89 km | | |
| Volym | Inkl moms | |
| 0 - 3 m ³ | 2 143 kr | 2 265 kr |
| 3 - 6 m ³ | 2 470 kr | 2 611 kr |
| 6 - 9 m ³ | 2 800 kr | 2 960 kr |
| 9 - 12 m ³ | 3 124 kr | 3 302 kr |
| >12 m ³ | 5 658 kr | 5 981 kr |
| ZON 3; 90 - 129 km | | |
| Volym | Inkl moms | |
| 0 - 3 m ³ | 2 619 kr | 2 768 kr |
| 3 - 6 m ³ | 2 946 kr | 3 114 kr |
| 6 - 9 m ³ | 3 274 kr | 3 461 kr |
| 9 - 12 m ³ | 3 603 kr | 3 808 kr |
| >12 m ³ | 6 998 kr | 7 397 kr |
| ZON 4; 130 - 159 km | | |
| Volym | Inkl moms | |
| 0 - 3 m ³ | 3 095 kr | 3 271 kr |
| 3 - 6 m ³ | 3 422 kr | 3 617 kr |
| 6 - 9 m ³ | 3 749 kr | 3 963 kr |
| 9 - 12 m ³ | 4 077 kr | 4 309 kr |
| >12 m ³ | 8 338 kr | 8 813 kr |
| ZON 5; 160 - 199 km | | |
| Volym | Inkl moms | |
| 0 - 3 m ³ | 3 569 kr | 3 772 kr |
| 3 - 6 m ³ | 3 896 kr | 4 118 kr |
| 6 - 9 m ³ | 4 226 kr | 4 467 kr |
| 9 - 12 m ³ | 4 553 kr | 4 813 kr |
| >12 m ³ | 9 677 kr | 10 229 kr |



AVGIFT FÖR TÖMNING AV FETTAVSKILJARE

2022

5,70%

(samma som slam)

| Pris per tömningstillfälle | Pris per tömningstillfälle | | | | |
|----------------------------|----------------------------|--------------|---------------------------|--------------|--------------|
| | Ordinarie tömning | | Budad tömning (vardag) | | |
| Volym fettavskiljare | (exkl. moms) | (inkl. moms) | (exkl. moms) | (inkl. moms) | (inkl. moms) |
| 0-2 kbm | 1 756 kr | 2 195 kr | 2 308 kr | 2 885 kr | 3 606 kr |
| 2-4 kbm | 2 107 kr | 2 634 kr | 2 658 kr | 3 323 kr | 4 154 kr |
| 4-6 kbm | 2 692 kr | 3 365 kr | 3 244 kr | 4 055 kr | 5 068 kr |
| 6-10 kbm | 3 512 kr | 4 390 kr | 4 064 kr | 5 080 kr | 6 350 kr |
| 10-15 kbm | 5 268 kr | 6 585 kr | 5 820 kr | 7 275 kr | 9 093 kr |
| >15 kbm | 6 439 kr | 8 049 kr | 6 991 kr | 8 738 kr | 10 923 kr |

TILLÄGGSavgifter (priser inkl moms)

Spolning av fettavskiljare

Förslag

260 kr

Om avståndet mellan hämtningsfordon och brunn/tank överstiger 15 m tillkommer

644 kr

Om tömningsfordonet nekas tillträde till brunnen/tanken;
utan att avbeställning skett eller dispens erhållits innan tömningstillfället
eller om brunnen/tanken är låst vid tömningstillfället

eller om brunnen/tanken av annan anledning inte är tillgänglig debiteras framkörning

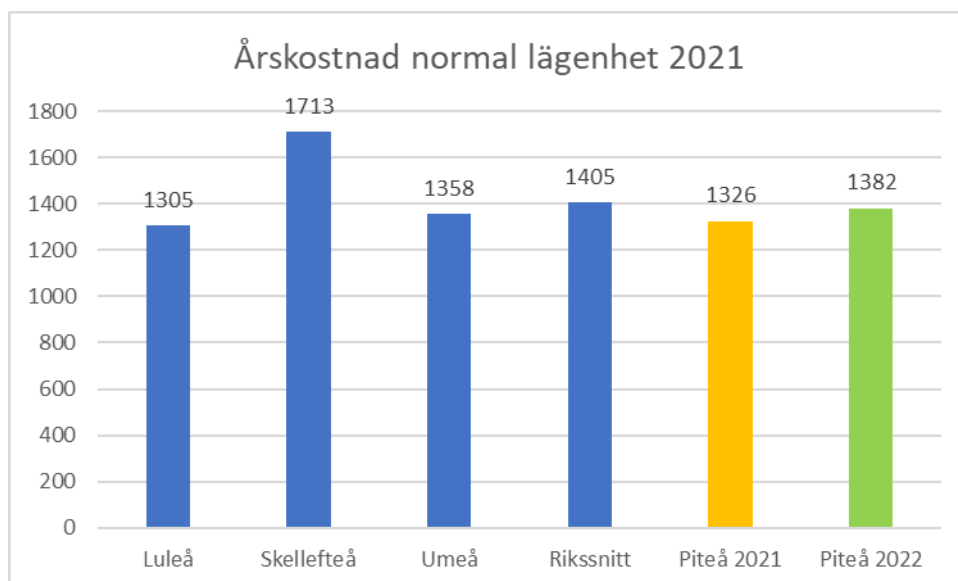
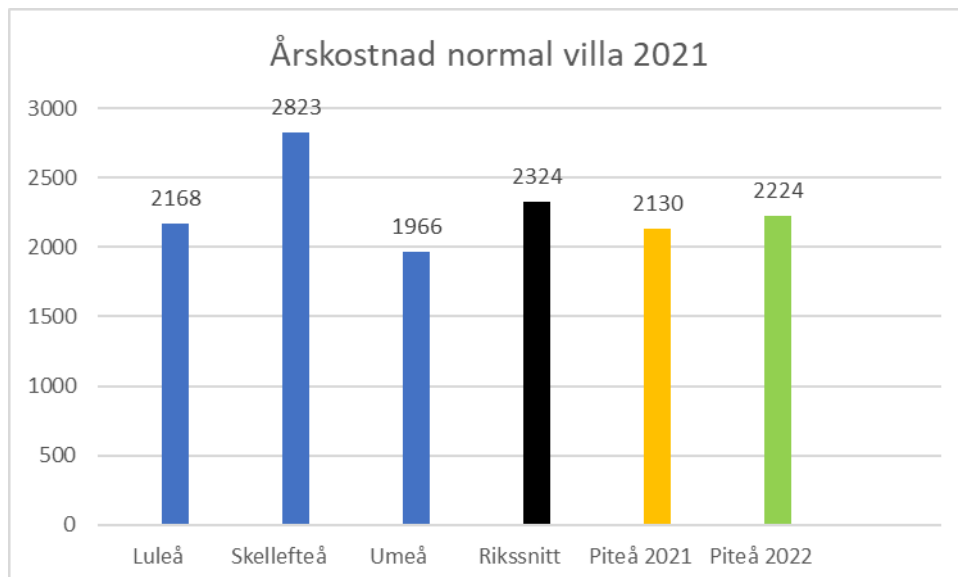
723 kr

Antagen av KF 2019-11-25 § 273
Reviderad av KF 2020-12-14 § 283
Reviderad av KF 2021-12-13 § 211

Taxejämförelse hushållsavfall

Nedanstående tabeller visar Piteå kommuns renhållningstaxa i jämförelse med närliggande kommuner.

Tabellerna utgår från Sabo's årliga undersökning Nils Holgersson där uppgifter gällande kärl, tömningsintervaller, sorteringsnivåer etc. överförs till respektive kommuns renhållningstaxa.



Tabellerna visar Piteå kommuns renhållningstaxa för en normal lägenhets- och villaabonnent inklusive föreslagen taxehöjning med 4,2 % för 2022, jämfört med grannkommunernas taxenivåer 2021. Tabellerna påvisar att Piteå kommun ligger i det lägre avgiftsskiktet för såväl lägenheter som för villor jämfört med våra närmaste grannkommuner.

§212

**Taxa för offentlig kontroll
inom
livsmedelslagstiftningen**

2IKS467



Taxa för offentlig kontroll inom livsmedelslagstiftningen

| | | | |
|---|---|-------------------------|-----------------------|
| Dokumentnamn | Dokumenttyp | Senast reviderad | Beslutsinstans |
| Taxa för offentlig kontroll inom livsmedelslagstiftningen | Taxa | 2021-12-13 § 212 | Kommunfullmäktige |
| Dokumentansvarig/processägare | Version | Diarienummer | Giltig till |
| Samhällsbyggnad | 6 | 19MTN48, 21KS467 | 2025-01-30 |
| Dokumentinformation | Taxa för offentlig kontroll inom livsmedelslagstiftningen | | |
| Dokumentet gäller för | Livsmedelsföretagare, annan verksamhetsutövare och aktör inom ekologisk produktion. | | |



Inledande bestämmelser

1 § Denna taxa gäller avgifter för Piteå kommuns kostnader för offentlig kontroll och annan offentlig verksamhet enligt livsmedelslagen (2006:804), lagen (2009:1424) om kontroll av skyddade beteckningar på jordbruksprodukter och livsmedel och lagen (2013:363) om kontroll av ekologisk produktion samt de föreskrifter som har meddelats med stöd av denna lagstiftning, inklusive förordning (2021:176) om avgifter för offentlig kontroll av livsmedel och vissa jordbruksprodukter, och de EU-bestämmelser som lagstiftningen kompletterar.

Med livsmedel i denna taxa avses även det som enligt 3 § 2 stycket livsmedelslagen jämställs med livsmedel.

Allmänna bestämmelser om avgift

2 § Avgift enligt denna taxa betalas av den aktör vars verksamhet är föremål för nämndens offentliga kontroll och annan offentlig verksamhet som hänger samman med kontrollen enligt 1 §, om inte annat följer av denna taxa. Med aktör avses varje livsmedelsföretagare, annan verksamhetsutövare och aktör inom ekologisk produktion som åläggs ansvar och skyldigheter enligt regleringen i 1 §.

3 § Avgift enligt denna taxa tas inte ut för handläggning som föranleds av ett beslut enligt livsmedelslagstiftningen eller enligt lagen om kontroll av ekologisk produktion överklagas.

4 § Beslut om avgift eller nedsättning av avgift i enskilda fall fattas av Miljö- och tillsynsnämnden efter handläggning.

Särskilda bestämmelser om avgifter

5 § För offentlig kontroll och annan offentlig verksamhet som utförs enligt de bestämmelser som avses i 1 § ska en avgift betalas för nämndens nedlagda kontrolltid enligt 6 §.

I 9 - 16 §§ finns särskilda bestämmelser om avgift för:

1. registrering av anläggningar och verksamheter (9 §)
2. uppföljande kontroll (10 §)
3. utredning av klagomål (11 - 12 §§)
4. kostnader för korrigerande åtgärder (13 §)
5. exportkontroll och utfärdande av exportintyg (14 §)
6. importkontroll (15 §)
7. avgift för inköp under dold identitet (16 §).

Timavgift

6 § Vid tillämpningen av denna taxa är timavgiften 1 212 kronor per timme kontrolltid.

Med kontrolltid avses den sammanlagda tid som varje tjänsteperson vid nämnden har använt för offentlig kontroll och annan offentlig verksamhet som hänger samman med kontrollen så som inläsning av ärendet, handläggning och beslut, kontakter med parter, samråd med experter och myndigheter, inspektioner, revisioner, provtagning och kontroller i övrigt.



7 § Miljö- och tillsynsnämnden får besluta att ta ut avgifter för planerad kontroll enligt bestämmelserna i om faktisk kontrolltid.

Miljö- och tillsynsnämnden ska fatta beslut om verksamhetens riskklass som ska ligga till grund för kontrollintervall för verksamheten.

Avgiftsuttag sker i förhållande till faktiskt nedlagd kontrolltid i varje ärende eller enligt de andra grunder som anges i taxan.

Avgift för offentlig kontroll och annan offentlig verksamhet som hänger samman med kontrollen ska debiteras efter det att kontrollen har utförts, om inte annat följer av denna taxa.

Kontrollen utförs med det kontrollintervall som föranleds av anläggningens riskklassningsbeslut som fastställs av Miljö- och tillsynsnämnden.

Indexuppräkning

8 § Timavgiften i denna taxa är bestämd med utgångspunkt från kostnadsläge och Prisindex för kommunal verksamhet (PKV) oktober månad året före det år taxan börjar gälla.

Miljö- och tillsynsnämnden får för varje kalenderår (avgiftsår) därefter besluta att höja timavgiften med den procentsats för PKV som är publicerad på SKR:s webbplats för oktober månad året före avgiftsåret.

Avgift för registrering av anläggningar och verksamheter

9 § Den som anmäler en livsmedelsanläggning för registrering ska betala avgift för en (1) timmes kontrolltid enligt 6 §. Detsamma gäller för den som anmäler en anläggning eller verksamhet som ska registreras enligt regelverket för material i kontakt med livsmedel. Av 1 § 2 stycket i taxan framgår att anläggningar för det som enligt livsmedelslagen definieras som livsmedel omfattas av taxan. Avgiftsskyldigheten gäller även den som anmäler registrering av en anläggning med anledning av att den övergått till en ny aktör.

Avgift för uppföljande kontroll

10 § För offentlig kontroll som ursprungligen inte var planerad, och annan offentlig verksamhet som hänger samman med kontrollen, ska en avgift för nämndens nedlagda kontrolltid enligt 6 § betalas om kontrollen blivit nödvändig efter det att bristande efterlevnad upptäckts under en offentlig kontroll och utförs för att bedöma omfattningen och konsekvenserna av denna bristande efterlevnad eller för att verifiera att korrigerande åtgärder har vidtagits.

Avgift för utredning av klagomål

11 § För utredning av klagomål ska en avgift för nämndens nedlagda kontrolltid enligt 6 § betalas för offentlig kontroll och annan offentlig verksamhet som hänger samman med kontrollen i de fall där bristande efterlevnad hos aktören kan bekräftas.

12 § För offentlig kontroll och annan offentlig verksamhet som hänger samman med kontrollen som utförs efter ett meddelande inom systemet för snabb varning (RASFF), enligt artikel 50 Europaparlamentets och rådets förordning (EG) nr 178/2002 av den 28 januari 2002 om allmänna principer och krav för livsmedelslagstiftning, om inrättande av Europeiska myndig-



heten för livsmedelssäkerhet och om förfaranden i frågor som gäller livsmedelssäkerhet, ska en avgift för nämndens nedlagda kontrolltid enligt 6 §, om det efter det att aktören erhöll meddelandet blivit nödvändigt för nämnden att vidta åtgärder för att spåra eller återkalla de varor som omfattas av meddelandet.

Avgiften ska betalas av den aktör som innehar eller har importerat, producerat, bearbetat, framställt eller distribuerat de varor som omfattas av meddelandet.

Avgift för korrigerande åtgärder

13 § För korrigerande åtgärder som blivit nödvändiga efter att bristande efterlevnad har konstaterats i syfte att åtgärda eller förebygga upprepning av den bristande efterlevnaden ska en avgift betalas motsvarande nämndens faktiska utgifter som hänger samman med åtgärden.

Avgift exportkontroll

14 § För exportkontroll som föranleds av införselbestämmelser i tredjeland ska en avgift för nämndens nedlagda kontrolltid enligt 6 § betalas för offentlig kontroll och annan offentlig verksamhet som hänger samman med kontrollen samt för utfärdande av exportintyg och andra intyg.

Avgiften ska betalas av den aktör som innehar den exportkontrollerade anläggningen.

Avgift importkontroll

15 § För kontroll av varor som importeras från ett tredjeland ska en avgift enligt 6 § betalas av den aktör som ansvarar för sändningen, med ett belopp som motsvarar nämndens nedlagda kontrolltid för offentlig kontroll och annan offentlig verksamhet som hänger samman med kontrollen.

För uppföljning av prover som har lett till anmärkning ska en avgift enligt 6 § betalas med ett belopp som motsvarar nämndens nedlagda kontrolltid samt nämndens övriga faktiska utgifter. Avgiften ska betalas av importören, dennes ombud eller den som annars ansvarar för livsmedlen.

Avgift för inköp under dold identitet

16 § För inköp under dold identitet som är nödvändiga för att kontrollera att ett livsmedel uppfyller kraven i livsmedelslagstiftningen ska en avgift motsvarande nämndens faktiska utgifter för köpet betalas.

Om ett inköp under dold identitet utförs som ett led i en klagomålskontroll enligt 11 - 12 §§ tas avgift enligt första stycket ut endast om bristande efterlevnad kan bekräftas.

Justering av avgift i enskilt fall

17 § Om det finns särskilda skäl med hänsyn till en verksamhets art, omfattning, tillsynsbehov eller övriga omständigheter, får Miljö- och tillsynsnämnden i ett enskilt ärende besluta att sänka en avgift enligt denna taxa.



Första stycket gäller dock inte en avgift enligt 10 §. En sådan avgift får endast ändras enligt de förutsättningar som anges i artikel 79.3 förordning (EU) 2017/625.

18 § Om den sammanlagda kontrolltiden understiger en halv timme under ett och samma kalenderår får Miljö- och tillsynsnämnden besluta att ingen timavgift ska tas ut av aktören under det kalenderåret.

Detsamma gäller andra avgifter enligt denna taxa än timavgift om beloppet i det enskilda fallet är så lågt att det inte är ekonomiskt motiverat att ta ut avgiften.

Avgiftens erläggande

19 § Betalning av avgift enligt denna taxa ska ske till Piteå kommun genom dess Miljö- och tillsynsnämnd. Betalning ska ske inom tid som anges i beslutet om avgift eller i faktura.

Överklaganden

§ 20 Miljö- och tillsynsnämndens beslut om avgift överklagas till Länsstyrelsen i Norrbotten.

Ikraftträdande och övergångsbestämmelser

§ 21 Denna taxa träder i kraft den 1 januari 2022 och tillämpas på ärenden som kommer in från och med denna dag. För ärenden som påbörjats innan denna taxas ikraftträdande tillämpas tidigare gällande taxa.

Antagen av Kommunfullmäktige 2015-11-16 § 273

Reviderad av Miljö- och tillsynsnämnden 2017-01-17 § 11, indexuppräknig

Reviderad av Miljö- och tillsynsnämnden 2019-01-15 §, indexuppräknig

Reviderad av Kommunfullmäktige 2019-12-16 § 302

Reviderad av Miljö- och tillsynsnämnden 2021-01-19 § 2, indexuppräknig

Reviderad av Kommunfullmäktige 2021-12-13 § 212

§213

Kommunetisk policy

21KS460



Kommunetisk policy

| | | | |
|--------------------------------------|---|-----------------------------|-----------------------|
| Dokumentnamn | Dokumenttyp | Fastställd/upprättad | Beslutsinstans |
| Kommunetisk policy | Policy | 2021-12-13 § 213 | Kommunfullmäktige |
| Dokumentansvarig/processägare | Version | Diarienummer | Giltig till |
| Kommunstyrelsen | 1 | 21KS460 | 2025-12-31 |
| Dokumentinformation | Kommunetisk policy | | |
| Dokumentet gäller för | Förtroendevalda samt anställda i kommunen och kommunala bolag | | |



Inledning

Inom den kommunala verksamheten arbetar såväl förtroendevalda som anställda på medborgarnas uppdrag och i deras intresse. Demokrati, rättssäkerhet och effektivitet är grundläggande värden för all offentlig verksamhet.

Medborgarnas förtroende för den kommunala verksamheten fordrar att vi som verkar i denna inte låter oss påverkas av ovidkommande önskemål eller hänsyn i vårt arbete. Det är lätt att skada förtroendet för en verksamhet, men mödosamt och tidsödande att bygga upp det.

Det får aldrig förekomma några tvivel om att Piteå kommun förhåller sig lika till alla medborgare, företag och föreningar eller finnas anledning att ifrågasätta vår opartiskhet. Vi har alla ett ansvar gentemot våra uppdragsgivare – medborgarna – att bekämpa korruption, jäv och annat otillbörligt agerande var det än må förekomma. På så sätt försvarar vi och stärker rättssamhället.

Denna policy beskriver Piteå kommuns övergripande ställningstaganden när det gäller arbetet med att upprätthålla medborgarnas förtroende för Piteå kommuns professionalitet och opartiskhet. Rutiner och vidare exempel finns på kommunens intranät.

På Institutet Mot Mutors webbplats finns aktuell information och exempel vad gäller särskilt mutor och korruption.

Övergripande ställningstaganden

Följande gäller för samtliga verksamheter inom Piteå kommunkoncern.

- Verksamheter inom Piteå kommun ska präglas av hög etik och professionalitet.
- All verksamhet ska bedrivas på ett sådant sätt att objektivitet, saklighet och omutbarhet kan garanteras och att risken för jävsituationer minimeras.
- Anställda och förtroendevalda ska inte låta sig påverkas av ovidkommande hänsyn eller intressen i sin tjänste- eller uppdragsutövning, till exempel genom att ta emot otillbörliga gåvor eller förmåner från företag eller privatpersoner som de har att göra med i tjänsten.
- Anställda och förtroendevalda ska vid varje tillfälle agera på ett sådant sätt att oegentligheter, mutor och jäv, eller misstanke därom, inte uppstår.
- Stöd i arbetet för att göra korrekta bedömningar i situationer där det finns en potentiell risk att anställdas eller förtroendevaldas objektivitet kan ifrågasättas, ska finnas tillgängliga för alla anställda och förtroendevalda.
- Nyvalda förtroendevalda och nyanställda medarbetare ska informeras om gällande kommunetisk policy och tillgängligt stöd i arbetet.



Mutor och jäv

Regler om jäv finns i kommunallagen och förvaltningslagen. Regler om korruption (mutor och bestickning) finns i brottsbalken. Därutöver finns regler om saklighet, opartiskhet och allas likhet inför lagen i regeringsformen och regler om likställighet i kommunallagen.

Bestämmelserna i lag ger dock inte alltid så tydliga anvisningar. Den egna förmågan att göra etiska val måste många gånger ta vid. Det viktiga är inte heller att bara hålla sig inom lagens ramar, utan att värda allmänhetens förtroende för den kommunala verksamheten. Varje medarbetare och förtroendevald har ett eget ansvar för att följa aktuell lagstiftning och denna policy. Om till exempel en medarbetare skulle misstänkas för tagande av muta kan denne aldrig åberopa att någon överordnad godkänt detta.

Det är viktigt att observera att anställda som ägnar sig åt myndighetsutövning (i ärenden om t.ex. tillstånd, bistånd, inspektion m.m.) samt upphandlare är särskilt integritetskänsliga. Det innebär att det krävs mindre för att dessa personer ska anses ha gjort sig skyldiga till exempelvis mutbrott än vad som är fallet för personer som inte har sådana arbetsuppgifter. Det också viktigt att tänka på att bedömningar i fråga om jäv kan växla från tid till annan och mellan olika verksamhetsområden.

Om muta

Tagande respektive givande av muta är brott som regleras i brottsbalkens tionde kapitel. För brottet tagande av muta kan anställd eller förtroendevald dömas om den tar emot, godtar ett löfte om eller begär en otillbörlig förmån för utövningen av sin anställning eller sitt uppdrag.

Mottagande av en förmån kan förutom att utgöra mutbrott även innebära att mottagaren blir jävig. Mottagande av en förmån behöver dock inte alltid vara otillbörligt. Gränsen mellan vad som är tillåtet och otillåtet är vag och det finns en gråzon där det kan vara svårt att i förväg veta vad som är tillåtet.

En bedömning av samtliga omständigheter behöver göras i varje enskilt fall. Förmånens art och värde, omständigheterna kring mottagandet och relationen mellan mottagare och givare är exempel på omständigheter som behöver beaktas. När det gäller värdet på en förmån finns inte någon exakt beloppsgräns för när förmånen ska betraktas som otillbörlig. Även förmåner på låga belopp kan betraktas som otillbörliga om de ges vid upprepade tillfällen till samma person.

Om det finns en risk att mottagandet av förmånen tillsammans med övriga omständigheter kan leda till att Piteå kommuns objektivitet, saklighet eller omutbarhet kan ifrågasättas ska förmånen inte tas emot. Något orsakssammanhang behöver inte finnas mellan förmånen och det sätt på vilket arbetstagaren utför sitt arbete.

Nedan anges exempel på vilka förmåner som normalt betraktas som otillbörliga och därför inte får tas emot, och vilka förmåner som normalt betraktas som tillbörliga och får tas emot av anställd eller förtroendevald. Som ovan nämnts behöver en bedömning av samtliga omständigheter i det enskilda fallet alltid göras.



Exempel på normalt otillåtna förmåner

Följande förmåner betraktas normalt som otillbörliga och otillåtna att ta emot från potentiella leverantörer eller ge till potentiella kunder:

- Kontanter eller värdepapper (även biobiljetter och andra presentkort)
- Penninglån - Borgensåtagande eller annan skuldtäckning
- Eftergift av fordran eller liknande
- Inköpsrabatter, provisions- eller andra bonusarrangemang
- Sidoleveranser av varor eller tjänster
- Förfogande av fordon, båt, fritidsbostad eller liknande för privat bruk
- Helt eller delvis betalda nöjes- eller semesterresor

Exempel på normalt tillåtna förmåner

Följande förmåner betraktas normalt som tillbörliga och tillåtna att ge och ta emot, förutsatt att det inte ges vid upprepade tillfällen till samma person:

- Enstaka befogade arbetsmåltider av enklare karaktär
- Mindre varuprover eller enklare prydnadsföremål och minnesgåvor
- Enklare gåvor, som almanackor, pennor och dylikt
- Enklare uppvaktning på födelsedagar eller vid sjukdom
- Enklare facklitteratur
- Jul- och påskgåvor som ges till hela företaget eller till en avdelning.

Om jäv

Jävsreglerna gäller vid all ärendehantering och riktar sig till den som på något sätt kan påverka ett ärendes utgång, även konsulter och annan tillfällig personal. I första hand gäller reglerna beslutande och föredragande, men även den som medverkat genom att upprätta ett förslag till beslut men sedan inte är med vid den slutliga handläggningen.

Jävssituationer ska i första hand förebyggas. När de uppkommer ska de identifieras och undanröjas.

Exempel på tydliga jävssituationer är:

- om den anställd/förtroendevalde eller någon närstående är sökande i ärendet eller om ärendets utgång kan väntas medföra synnerlig nytta eller skada för denne eller dennes närstående,
- när ett ärende överklagats eller av annat skäl ska avgöras i en högre instans och den anställd/förtroendevalde tidigare deltagit i den slutliga handläggningen i den lägre instansen.

Det kan också vara fråga om jäv om det finns någon annan särskild omständighet som skulle kunna rubba förtroendet för kommunens opartiskhet, till exempel om anställd eller förtroendevald är:

- vän eller ovän med någon som är part eller intressent i ärendet,
- ekonomiskt beroende av en part eller intressent,



- engagerad i saken på ett sådant sätt att misstanke lätt kan uppkomma att det brister i förutsättningarna för en opartisk bedömning.

Även om det inte är fråga om jäv i lagens mening, kan omständigheterna i ett enskilt fall sammantaget vara av sådan karaktär att det finns en konkret risk att Piteå kommuns objektivitet och saklighet kan ifrågasättas om den anställde eller förtroendevalde deltar i hanteringen av ärendet av ärendet. I sådant fall bör den anställde eller förtroende inte delta i hanteringen av ärendet.

För att undvika att någon får intryck av att det finns en personlig relation eller ett personligt engagemang som kan påverka förmågan att göra en opartisk bedömning ska anställda och förtroendevalda alltid hålla en professionell ton i all korrespondens vid handläggning av ärenden.

Övergripande rutiner

Det ska finnas rutiner för hur man förebygger och hanterar anmälda risker för mutbrott och jäv på varje förvaltning.

Vid skälig misstanke om att anställd eller förtroendevald har begått brott ska polisanmälan alltid göras.

För att motverka muta

En anställd som blir erbjuden en förmån som kan misstänkas vara otillbörlig eller får kännedom om att någon annan blir erbjuden sådan förmån ska uppge detta till sin närmsta chef. En förtroendevald som blir erbjuden en förmån som kan misstänkas vara otillbörlig eller får kännedom om att någon annan blir erbjuden sådan förmån, ska uppge detta till förvaltningschef.

För att motverka jäv

En anställd som känner till en omständighet som kan antas utgöra jäv mot honom eller henne eller någon ska självant uppge det till sin närmsta chef. En förtroendevald som känner till en omständighet som kan antas utgöra jäv mot honom eller henne eller någon annan, ska självant uppge det till ordföranden.

Om det har uppkommit en fråga om jäv mot en förtroendevald eller anställd ska nämnden snarast besluta i jävsfrågan, om inte den förtroendevalde eller anställda i fråga självant väljer att inte delta i handläggningen av ärendet. I frågor om jäv mot en anställd kan nämnden delegera beslut i jävsfrågan till förvaltningschef eller annan anställd.

Övrigt

Visselblåsarfunktion

Det ska finnas kanaler för rapportering av missförhållanden som kan säkra konfidentiell och opartisk behandling av anmälan, en s.k. "visselblåsarfunktion". Anmälan ska kunna göras anonymt med skydd från repressalier eller negativa konsekvenser. Det ska vara tydligt för den enskilde hur man går till väga för att visselblåsa. Information om hur man gör ska både finnas på kommunens intranät och på kommunens officiella webbplats.



Visselblåsarfunktionen ska omfatta alla som berörs av arbetsplatser inom Piteå kommun såsom anställda, arbetssökande, volontärer, konsulter, praktikanter och förtroendevalda i nämnder och bolagsstyrelse.

Bisysslor

Piteå kommun ser positivt på att anställda har bisysslor. En bisyssla kan stimulera det ordinarie arbetet genom nya kunskaper och erfarenheter vilka kan vara till nytta för kommunen.

Utgångspunkten är därför att bisysslor ska tillåtas så länge de inte rubbar förtroendet för Piteå kommuns verksamhet, är konkurrerande eller på annat sätt kan inverka negativt på medarbetarens sätt att utföra sina arbetsuppgifter.

En saklig och opartisk bedömning av bisysslan i förhållande till arbetsuppgifter behöver alltid göras för att upprätthålla allmänhetens förtroende för Piteå kommun. Kollektivavtalets Allmänna Bestämmelser (AB), liksom lagen (1994:260) om offentlig anställning och kommunens egna styrande dokument avseende bisysslor ska alltid följas.

§214

Affärsetisk policy

2IKS466



Affärsetisk policy för Piteå kommun

| Dokumentnamn | Dokumenttyp | Fastställd/upprättad | Beslutsinstans |
|--------------------------------------|------------------------|-----------------------------|-----------------------|
| Affärsetisk policy | Policy | 2012-09-10, § 148 | Kommunfullmäktige |
| Dokumentansvarig/processägare | Version | Senast reviderad | Giltig till |
| Kommunstyrelsen | 1 | | Tills vidare |
| Dokumentinformation | Se dokumentnamn | | |
| Dokumentet gäller för | Samtliga förvaltningar | | |



Affärsetisk policy

Som verksamma i offentlig förvaltning arbetar Piteå kommuns medarbetare och förtroendevalda på medborgarnas uppdrag. I detta arbete hanteras ärenden och andra uppgifter som ofta har stor betydelse för enskilda människor eller företag. En grundförutsättning i detta arbete är att alltid agera på ett sådant sätt att förtroendet för styrelser, nämnders, förvaltningars eller medarbetares saklighet och opartiskhet står fast.

Medarbetare och förtroendevalda har ett särskilt ansvar mot medborgarna att bekämpa mutor och andra former av korruption. Det är också mycket viktigt att upprätthålla kraven på saklighet och opartiskhet. Därför är det viktigt att Piteå kommuns anställda och förtroendevalda inte ens misstänks för att de låter sig påverkas av andra hänsyn än de som lagar m.m. kräver.

Det är en självklarhet att alltid följa lagar, regler och Piteå kommuns styrande dokument i dessa sammanhang.

Denna policy syftar till att visa på riskerna med att över huvud taget ta emot gåvor och förmåner från personer eller företag som man har att göra med i tjänsten. Vidare syftar den till att visa på hur medarbetare kan resonera och agera när man stöter på frågor om mutor eller jäv. Ytterligare ett syfte är att klargöra hur lagar, policyer m m. ska tillämpas i olika mut- och jävssituationer som skulle kunna uppkomma på vår arbetsplats.

Vad säger lagen?

Mutbrott och bestickning (*fr o m 2012-07-01 Givande och tagande av muta*)

Bestämmelserna om korruptionsbrott finns i Brottsbalken (BrB).

Utmärkande för korruption är att det finns två aktörer – en givare, bestickaren, och en mottagare, muttagaren – där antingen båda eller den ene gör sig skyldig till brott. Mutbrott och bestickning är två sidor av samma företeelse. Syftet med de regler som straffbelägger bestickning och tagande av muta är att skydda ett förtroende- och lojalitetsförhållande mellan en huvudman och en anställd eller mellan en uppdragsgivare och en uppdragstagare.

Mutbrott begås när en arbetstagare eller uppdragstagare för sin egen eller för någon annans räkning tar emot en muta eller annan otillbörlig belöning för sin tjänsteutövning. Att begära en muta eller att låta sig bli utlovad en muta är också mutbrott. Något orsakssammanhang behöver inte finnas mellan förmånen och det sätt på vilket arbetstagaren utför sitt arbete.

Mutbrott är också att lämna, utlova eller erbjuda en otillbörlig belöning till arbets- eller uppdragstagare. Att acceptera en begäran från en tjänsteman eller förtroendevald om att få en otillbörlig förmån är också ett mutbrott.

Mutbrott som riktas mot en person som är anställd eller fullgör ett uppdrag inom den offentliga sektorn eller ett mutbrott som begås av sådan person faller alltid under allmänt åtal. Det innebär att åklagare är skyldig att utreda brottet när det kommer till polis och åklagares kännedom.



Reglerna har (före 2012-07-01) generellt sett varit striktare för anställda och förtroendevalda i offentlig verksamhet än personer i privat verksamhet.

Jäv

Jäv, d.v.s. en anmärkning mot en anställds behörighet att fatta beslut eller delta i handläggning när det finns risk för partiskhet, regleras i kommunallagen, kap. 6, §§ 24 – 27.

En anställd hos kommunen är jävig, om

- Saken angår honom/henne själv eller hans/hennes maka/make, sambo, förälder, barn, syskon eller någon annan närstående eller om ärendets utgång kan väntas medföra synnerlig nytta eller skada för honom/henne eller någon närstående,
- Han/hon eller någon närstående är ställföreträdare för den som saken angår eller för någon som kan vänta synnerlig nytta eller skada av ärendets utgång,
- Ärendet rör tillsyn över sådan kommunal verksamhet som han/hon själv är knuten till
- Han/hon har fört talan som ombud eller mot ersättning biträtt någon i saken eller
- Det i övrigt finns någon särskild omständighet som är ägnad att rubba förtroendet till hans/hennes opartiskhet i ärendet.

Vem kan straffas för mutbrott och bestickning

Alla som är anställda eller är uppdragstagare i Piteå kommun eller dess bolag kan dömas för mut- eller bestickningsbrott. Samma sak gäller för kommunens förtroendevalda. Det är viktigt att observera att anställda som ägnar sig åt myndighetsutövning (t.ex. tillståndsgivning, beslut, inspektion m.m.) samt t ex upphandlare är särskilt integritetskänsliga. Det innebär att det krävs mindre för att dessa personer skall anses ha gjort sig skyldiga till mutbrott än vad som är fallet för personer som inte har sådana arbetsuppgifter.

Tillbörliga och otillbörliga belöningar

Gränsen mellan en ”tillbörlig” och en ”otillbörlig” belöning eller förmån är flytande. Den kan även växla från tid till annan, liksom mellan olika verksamhetsområden. Man kan konstatera att domstolarna ställer särskilt höga krav på anställda i den offentliga sektorn.

Vad som medför risk för en otillbörlig påverkan av mottagaren i hans tjänsteutövning beror på omständigheterna i det särskilda fallet. Sådant som vägs in är mottagarens tjänsteställning och påverkbarhet, förmånens värde och dess beskaffenhet.

Klart otillbörligt är att ge och ta emot en förmån som förknippas med att någon i sin tjänsteutövning skall handla på visst sätt. T.ex. att viss prestation skall utgå från den anställdes sida. Det spelar då ingen roll om kommunen lider någon skada eller inte. Det behöver heller inte bevisas att man faktiskt har påverkats eller skulle bli påverkad av ett erbjudande. Det räcker med att man objektivt sett skulle kunna tänkas bli påverkad av förmånen! Avgörande för hur en förmån skall betraktas är som regel förmånens värde sett från mottagarsynpunkt. Några beloppsgränser för vad som kan anses vara en otillåten muta eller en godkänd förmån finns inte.



Otillbörlighet i det konkreta fallet föreligger, då förmånen är så attraktiv att den kan antas påverka mottagaren och därmed hans/hennes handlande i tjänsten. För att vara acceptabel skall förmånen utgöra ett naturligt led i mottagarens tjänsteutövning eller vara uttryck för allmänt godtagbara umgängesformer.

Varje förmån som kan misstänkas påverka medarbetaren i sin tjänsteutövning bör betraktas som otillbörlig.

Personlig vänskap

Policyn blir särskilt viktig att komma ihåg ifall man lär känna en affärsbekant, vårdtagare eller annan i tjänsten så väl att det blivit fråga om vänskap. Kraven är alltid desamma, nämligen att uppträda sakligt och opartiskt. När det gäller beslutssituationer bör också t.ex. frågor om jäv uppmärksammas i en sådan relation.

Personligt ansvar

Som medarbetare har man alltid ett eget ansvar för att följa aktuell lagstiftning och denna policy. Detta innebär bl.a. att det inte går att åberopa sin chefs samtycke till att motta en viss gåva eller att delta i ett visst arrangemang.

Rabatter och lån

Medarbetare eller förtroendevalda i Piteå kommun får inte ta emot rabatter, följerbjudanden eller lån som inte riktar sig till samtliga medarbetare i kommunen. Rabatter inom ramen för en personalförening kan dock inte betraktas som otillbörliga, så länge samtliga medarbetare i kommunen har möjlighet att delta i föreningen.

Rutiner då korruptionsbrott misstänks eller upptäcks

Den medarbetare som har frågor om vad som är en otillbörlig förmån eller gåva eller har fått ett erbjudande av någon utomstående, bör ta upp detta med sin närmaste chef, som därefter kan föreslå åtgärder.

Har anställd som ägnar sig åt myndighetsutövning i sin tjänst eller av annat skäl bedöms som särskilt integritetskänslig, fått en gåva eller förmån av utomstående skall detta alltid rapporteras till närmaste chef.

Medarbetare som bryter mot denna policy kan komma att drabbas av arbetsrättsliga sanktioner.

Vid skälig misstanke om brott skall polisanmälan göras.

Bisyssla

I kollektivavtalets Allmänna Bestämmelser (AB) §8, Bisysslor, finns en bestämmelse om vad som gäller för bisyssla (Bisyssla, d.v.s. arbete som utförs åt annan arbetsgivare, styrelseledamot i företagsstyrelser eller eget företag).



Bisyssla kan inte accepteras om den:

- Påverkar myndighetsutövning
- Konkurrerar med kommunens verksamhet
- Medför oklarheter om den anställda representerar kommunen eller sitt företag
- Är av den omfattningen att den negativt påverkar den anställdes möjligheter att utföra sitt arbete i kommunen, t.ex. genom ökad olycksfallsrisk
- Bedöms skada allmänhetens förtroende till den anställda och kommunens verksamhet

Antagen av kommunfullmäktige 2012-09-10, § 148

§215

Ajournering av sammanträdet

§216

**Redovisning av obesvarade
motioner och
medborgarförslag samt
medborgarförslag
beslutade i nämnd**

21KS328

Redovisning motioner och medborgarförslag 2021

Kommunfullmäktige



Piteå kommun

Återredovisning av obesvarade motioner, obesvarade medborgarförslag och medborgarförslag beslutade i nämnd.

Bakgrund

Enligt kommunallagen (KL 5:22) har alla ledamöter i Kommunfullmäktige rätt att väcka ärenden genom motioner. Kommunfullmäktige får även utöka denna rätt till alla som är folkbokförda i kommunen genom medborgarförslag (KL 8:1), vilket Piteå kommun har gjort i Kommunfullmäktiges arbetsordning.

Kommunfullmäktige kan överlåta till styrelsen eller nämnd att besluta om medborgarförslag.

En motion eller ett medborgarförslag ska om möjligt beredas på sådant sätt att fullmäktige kan fatta beslut inom ett år från det att motionen eller medborgarförslaget väcktes.

Om beredningen inte kan avslutas inom denna tid, ska detta och vad som har kommit fram vid beredningen anmälas till fullmäktige inom samma tid. Fullmäktige har då möjligheten att avskryva motionen eller medborgarförslaget från vidare handläggning

I Kommunfullmäktiges arbetsordning fastställs att Kommunstyrelsen och nämnderna två gånger varje år ska redovisa de motioner och medborgarförslag som inte har beretts färdigt. Redovisningen ska ske en gång på våren och en gång på hösten. Nämnd som handlägger medborgarförslag ska minst en gång om året återrapportera till fullmäktige om de beslut som fattats i ärendena. Nämnden ska även informera om de ärenden som inte avgjorts inom ett år.

Obesvarade Motioner

| Anmäld | Skriven av | Rubrik | Status |
|------------|---------------------|--|------------|
| 2020-02-17 | Majvor Sjölund | (C) Att Piteå kommun upprättare en fiskevårdsplan | ! Försenad |
| 2020-10-26 | Håkan Johansson | (M) Avyttring av inventarier | ! Försenad |
| 2020-11-26 | | (K d) Elevhälsa online, garanterad kontakt med Elevhälsan inom ett dygn | ! Försenad |
| 2021-03-22 | Anders Nordin (SLP) | (Sl p) Löneökning utifrån krontal | ▶ Pågår |
| 2021-06-21 | Ulf Lindström (L) | (L) Osund konkurrens i Piteå kommun | ▶ Pågår |
| 2021-06-21 | Magnus Häggblad | (Sd) Motorgård till den bilburna ungdomen | ▶ Pågår |

Obesvarade Medborgarförslag









| Anmäld | Rubrik | Beslutas av | Status |
|------------|---|-------------------------|---------|
| 2020-10-26 | Trafikfälla pga lövträd som skymmer sikten | Samhällsbyggnadsnämnden | ▶ Pågår |
| 2020-11-30 | Återuppbygg kyrkstugeområdet öster om Öjeby kyrka | Kommunfullmäktige | ▶ Pågår |
| 2020-12-14 | Hjälp under förfalltid för skärgårdsboende | Kommunfullmäktige | ▶ Pågår |
| 2021-03-22 | Extern och oberoende utredning om hemlös- och bostadslösheten i kommunen | Kommunstyrelsen | ▶ Pågår |
| 2021-03-22 | Inför modellen "Bostad - först" | Kommunstyrelsen | ▶ Pågår |
| 2021-03-22 | Bygg ett "utegym" längst upp på Stadsberget | Kommunstyrelsen | ▶ Pågår |
| 2021-03-22 | Bemannad servicepunkt i byarna i Piteå kommun | Kommunfullmäktige | ▶ Pågår |
| 2021-03-22 | Covidbidrag i form av ekonomisk ersättning till alla lärare | Kommunstyrelsen | ▶ Pågår |
| 2021-05-24 | Större återvinningsstation i Rosvik | Samhällsbyggnadsnämnden | ▶ Pågår |

| Anmäld | Rubrik | Beslutas av | Status |
|------------|---|-------------------------------|--------|
| 2021-05-24 | Medborgarförslag - Anläggande av hundparker | Kultur och fritidsnämnden | Pågår |
| 2021-05-24 | Medborgarförslag - Cykelpump vid Öholmabron | Samhällsbyggnadsnämnden | Pågår |
| 2021-05-24 | Medborgarförslag - Parkbänkar vid småbåtshamnen | Kultur och fritidsnämnden | Pågår |
| 2021-05-24 | Inför porrfrilolicy och installera porrfilter | Kommunstyrelsen | Pågår |
| 2021-05-24 | Förändring av riktlinjer för bostadsförsörjning | Kommunfullmäktige | Pågår |
| 2021-05-24 | Medborgarförslag - Parkeringsbevis till Strömbackaeleverna | Barn - och utbildningsnämnden | Pågår |
| 2021-06-21 | Ta fram klistermärken för att märka ut vart hundbajspåsar kan kastas | Kultur och fritidsnämnden | Pågår |
| 2021-06-21 | Förkortad arbetsdag före röd dag för personal inom förskolan/skolan | Kommunstyrelsen | Pågår |
| 2021-09-13 | Gör om gamla tennisbanan till utegym | Kultur och fritidsnämnden | Pågår |
| 2021-09-13 | Bänkar vid Strömbackastrand | Kultur och fritidsnämnden | Pågår |
| 2021-09-13 | Parkeringstillstånd för socialtjänsten | Kommunfullmäktige | Pågår |
| 2021-09-13 | Ungdomsgård i fd. Bryggans lokaler | Kommunstyrelsen | Pågår |
| 2021-11-01 | Ökad prioritering samt påskyndande av nytt bostadsområde Pitholmshöjden | Kommunfullmäktige | Pågår |
| 2021-11-01 | Kanotuthyrning vid Norra Hamn | | Pågår |

Medborgarförslag besvarade i nämnd

Bifall Avslag Färdigbehandlad Med uppdrag

| Anmäld | Rubrik | Beslutad av | Beslut | |
|------------|--|-------------------------------|------------|------|
| 2020-09-14 | Bysten av Daniel Solander flyttas från sin nuvarande plats på Byxtorget till Rådhusorget | Kommunstyrelsen | 2021-08-23 | |
| 2020-11-30 | Etablera en återvinningsstation i centrala stan | Kommunstyrelsen | 2021-11-02 | |
| 2020-09-14 | Flytta biblioteket från Porsnässkolan till Swedbank/postens gamla lokaler vid ICA Nära Norrfjärden | Kommunstyrelsen | 2021-11-02 | |
| 2020-05-18 | Komplement till Piteå kommuns informationsblad "Värt att veta om din kommun" | Kommunstyrelsen | 2021-06-07 | |
| 2021-03-22 | Ta med information från byarna i foldern "Värt att veta om din kommun" | Kommunstyrelsen | 2021-06-07 | |
| 2020-03-18 | Upprätta "Internservice" En arbetsplats/ verksamhet som servar anställda inom Piteå kommun | Kommunstyrelsen | 2021-03-08 | |
| 2020-09-14 | Attraktiv miljö i Rosvik | Barn - och utbildningsnämnden | 2020-11-26 | |
| 2020-10-26 | Större lekpark/aktivitetspark eller liknande på Pitholmsskolan | Barn - och utbildningsnämnden | 2021-01-20 | |
| 2020-05-18 | Asfalterad streetbasketplan i Rosvik | Kultur och fritidsnämnden | 2021-06-08 | |
| 2020-11-30 | Att ett dagljusrum ställs i ordning i det outnyttjade utrymmet utanför dambastun i Öjeby simhall | Kultur och fritidsnämnden | 2021-06-08 | |
| 2020-10-26 | Att Norrfjärden får ta del av LF:s gamla konstgräs, Ungdomssatsning - Landsbygdssatsning på eran nordligaste nod | Kultur och fritidsnämnden | 2021-06-08 | |
| 2020-12-14 | Belysning efter "kärleksstigen" på Furunäset | Kultur och fritidsnämnden | 2021-05-03 | |
| 2021-03-22 | Bygg ett utegym vid Furubergets motionsslinga | Kultur och fritidsnämnden | 2021-06-08 | |
| 2020-03-18 | Ersätt det stora poppelträdet på Byxtorget i centrum med en stor året-runt-gran | Kultur och fritidsnämnden | 2020-09-06 | |
| 2020-05-18 | Gör det enklare att besöka sparkmuseet | Kultur och fritidsnämnden | 2021-06-08 | |
| 2020-09-14 | Hall för rullskridskor | Kultur och fritidsnämnden | 2021-06-08 | |

| Anmäld | Rubrik | Beslutad av | Beslut | |
|------------|---|---------------------------|------------|--|
| 2020-09-14 | Hundrastgård i Piteå - en inhägnad där hunden kan springa fritt | Kultur och fritidsnämnden | 2021-06-08 |   |
| 2020-05-18 | Montera många/flera korgar för hundbajs runt om i Piteå | Kultur och fritidsnämnden | 2021-05-03 |  |
| 2021-03-22 | OCR-bana (hinderbana) vid tex Strömbackastrand- eller Strömlidaområdet | Kultur och fritidsnämnden | 2021-06-08 |  |
| 2020-05-18 | Rastgård för hundar i Munksund/Furunäset | Kultur och fritidsnämnden | 2021-06-08 |   |
| 2021-06-21 | Tillåt endast skidåkning på Grisberget vintertid | Kultur och fritidsnämnden | 2021-09-07 |   |
| 2020-03-18 | Under julmånaden ha ett antal marknadsstånd på Rådhusorget dagligen | Kultur och fritidsnämnden | 2020-09-16 |  |
| 2021-06-21 | Utveckla Vallsberget till en året-runt-anläggning | Kultur och fritidsnämnden | 2021-09-07 |  |
| 2020-11-30 | Vinteraktiviteter i Badhusparken | Kultur och fritidsnämnden | 2021-09-07 |  |
| 2020-06-22 | Cykelväg Flakbergsvägen 373 | Samhällsbyggnadsnämnden | 2020-12-10 |  |
| 2021-05-24 | Medborgarförslag - Nedsättning av hastigheten efter Kajvägen i Rosvik | Samhällsbyggnadsnämnden | 2021-06-30 |  |
| 2021-03-22 | Medborgarförslag - Säkrare skolväg till Rosviks skola | Samhällsbyggnadsnämnden | 2021-09-08 |  |
| 2020-06-22 | Motionsslinga | Samhällsbyggnadsnämnden | 2020-12-10 |  |
| 2020-09-14 | Namnförslag Strandvägen från Västra kajen till Hallbergsvägen | Samhällsbyggnadsnämnden | 2021-06-30 |  |
| 2020-05-18 | Piteå som vinterstad gör det möjligt att sparka på vissa gator/vägar | Samhällsbyggnadsnämnden | 2021-05-04 |  |
| 2020-05-18 | Utöka/förlänga bussturerna på linje 3 och 33 | Samhällsbyggnadsnämnden | 2021-05-04 |  |
| 2020-10-26 | Vägbula där blomlådor inte ryms | Samhällsbyggnadsnämnden | 2021-05-04 |   |

§217

**Motion (KD) - Elevhälsa
Online, garanterad
kontakt med Elevhälsan
inom ett dygn**

20KS435



Remissyttrande avseende motion- Elevhälsa online

(20KS435)

Bakgrund:

Helen Lindbäck (KD) har till kommunfullmäktige väckt en motion om att elevhälsan i Piteå kommun ska införa ”Elevhälsa online” likt det Norrtälje kommun har infört. Detta utifrån att den psykiska ohälsan bland unga har försämrats under de senaste åren och att elever tvingas läsa på distans under Coronapandemin. Syftet är att elevhälsan ska vara lätt att kontakta samt att ingen elev ska behöva vänta länge på en första kontakt. I ”Elevhälsa online” kan elever logga in med eller utan bank-id och chatta med skolsköterska eller skolkurator. Samtal mellan elev och elevhälsa kan också ske via telefon eller vanligt fysiskt besök. ”Elevhälsa online” beskrivs också samarbeta med andra vårdinstanser och kuratorer och skolsköterskor kan remittera vidare den elev som behöver specialisthjälp och att barn- och ungdomspsykiatrien visat tacksamhet för ”Elevhälsa online” då de är väldigt tungt belastade.

Utredning:

”Elevhälsa online” är en samlad digital ingång i Norrtälje kommun för elever från åk 4 till och med gymnasiet där de kan anmäla intresse att komma i kontakt med skolsköterska eller kurator. Anmälan görs via en kommunal e-tjänst antingen med eller utan BankID-inloggning, svar ges inom 24 timmar under vardagar och lovens vardagar. Mötet mellan eleven och elevhälsan bokas sedan in och sker via SMS, Microsoft Teams, telefon eller vanligt besök. Under förutsättning att eleven är inloggad via BankID och förfrågan görs inom öppettiden kan även direkt kommunikation via Microsoft Teams chattfunktion ske vid intresseanmälan. Alla elever på Norrtäljes kommunala skolor, från årskurs 4 till och med gymnasiet, har tillgång till varsin digital enhet, antingen en Ipad eller en laptop, som kan fjärrstyras och konfigureras av personalen på kommunens IT-enhet. De har därför lagt in en ”Elevhälsa online”-ikon på varje enhets skrivbord. Eleverna kan alltså lätt hitta formuläret om de behöver komma i kontakt med skolkurator eller skolsköterska.

Eftersom ”Elevhälsa online” inte är ett eget system utan bygger på Norrtäljes kommuns plattform ser vi det svårt att upphandla deras system.

IT-säkerhet och lagstiftning gör dock att den ”direktchatt” som sker via Microsoft Teams inte skulle vara lämplig för ändamålet då inte känslig information ska ske där. För att kunna använda chatt innehållande sekretess och integritetskänsliga uppgifter så måste all data i chatten säkras så att inga obehöriga kan komma åt den, samtidigt som den inte får passera utanför EU:s gränser. Vi har inte någon befintlig tjänst eller system som lagras på egna servrar i Piteå kommun för att användas som chatt. Att använda video- eller chattfunktioner i molntjänster som Microsoft Teams är inte möjligt för känsliga personuppgifter utifrån ”Anvisning för hantering och lagring av digital information” som beslutades av kommunchef 2020-11-13. Det finns ett fåtal säkra molntjänster för chatt men vårt IT-stöd har inte hittat några som bedömts lämpa sig för detta ändamål då tjänsterna kräver hantering av individuella inloggnings- och licenserna baseras på antalet användare vilket i detta fall blir uppskattningsvis över 3000 elever för att eleverna på ett enkelt sätt skulle kunna nyttja chatten. Att bygga en egen lösning är alltför komplext då det kräver tvåfaktorsinloggning som t.ex. BankID och möjlighet för alla elever att få åtkomst till det.



Tillsammans med Socialtjänsten och Utvecklingsenheten på Kommunledningsförvaltningen är det genomfört ett startkort på en säker molntjänst för video- och distansmöten där chatt går att lägga till mot kostnad. Inget beslut är ännu fattat om vi ska gå vidare med detta då grundkostnaden för tjänsten är ca 200.000kr per år.

Om beslut fattas att avropa tjänst för video- och distansmöten fattas, kan extra mötesrum beställas för en kostnad av 12.000kr per år per mötesrum. Detta kräver att en mötesinbjudan med möteslänk mejlas till eleven som via telefon, dator eller annan digital enhet ansluter till ett tidsbestämt möte via video eller chatt. Det finns i denna tjänst inte möjlighet att chatta utanför tidsbestämda möten.

Länets kommuner har tillsammans med e-nämnden inlett ett projekt för att upphandla ett elevhanteringssystem för elevhälsan utifrån de behov som finns i kommunerna. En förstudie är slutförd och nu går arbetet vidare i fas 2 där det kommer beslutas om vilka funktioner som ska ingå utifrån kommunernas behov ställt mot kostnader. Det är alltså inte utrett om det finns eller kommer att upphandlas även en chattfunktion i det elevhanteringssystemet. Barn- och utbildningsnämnden ger elevhälsan i Piteå i uppdrag att framföra önskemål om digital ingång samt möjligheten till säker chatt i systemet.

I motionen beskrivs fördelen med att "Elevhälsa online" avlastar Barn- och ungdomspsykiatrin. Att förändra ansvarsfördelningarna mellan olika instanser är inget som förändras med ett nytt system utan styrs utifrån gällande lagar och avtal. Nedan beskriv de styrdokument som tydligt visar vilka roller olika aktörer i Piteå har i arbetet med våra elever/barn:

I skollagens 2 kapitel 25§ beskrivs elevhälsans omfattning: "För eleverna i förskoleklassen, grundskolan, grundsärskolan, sameskolan, specialskolan, gymnasieskolan och gymnasiesärskolan ska det finnas elevhälsa. Elevhälsan ska omfatta medicinska, psykologiska, psykosociala och specialpedagogiska insatser. Elevhälsan ska främst vara förebyggande och hälsofrämjande. Elevernas utveckling mot utbildningens mål ska stödjas." Vidare kan man läsa i "Vägledning för elevhälsan" utgiven av Socialstyrelsen och Skolverket, att "Elevhälsan är en resurs för en hälsofrämjande skolutveckling. Begreppet hälsofrämjande skolutveckling används av Skolverket för att beteckna att hälsoarbete i skolan är en del av en långsiktig skolutvecklingsprocess." Det är tydligt i de styrdokument som reglerar elevhälsans arbete att dess uppdrag är nära knutet till lärandet och skolans uppdrag.

I samverkansavtalet Norrbus (2015, under revidering) beskrivs Skolans roll: "Skolväsendet omfattar förskola, förskoleklass, grundskola, grundsärskola, specialskola, sameskola, gymnasieskola samt gymnasiesärskola. Där ingår också fritidshem. I förskola och skola finns i stort sett alla barn. Där finns också förutsättningar för tidig upptäckt och tidiga insatser för barn och unga som far illa, eller riskerar att fara illa. Det innebär att skolan blir samverkanspart och initiativtagare till samverkan i stort sett alla ärenden där gemensamma insatser krävs. I skolan finns tillgång till elevhälsa som arbetar förebyggande och hälsofrämjande genom medicinska, psykologiska, psykosociala samt specialpedagogiska insatser."



Primärvården eller första linjens vård definieras också i Norrbus-avtalet: "Primärvården är första linjens hälso- och sjukvård för sådant som inte kräver sjukhusets medicinska eller tekniska resurser eller annan kompetens. Mödra- och barnhälsovården följer familjen och barnet fram till skolstart. Detta ger möjligheter att följa barnens utveckling och tidigt uppmärksamma behov av och erbjuda stödinsatser till familjerna. Den regelbundna planerade kontakten ger också möjligheter att uppmärksamma barn som inte kommer till uppföljningar och kontroller. Primärvården har även ansvaret för hälsoundersökningar i samband med eller inför placering utanför det egna hemmet." Gränsdragning mellan primärvården och skolan är tydlig.

Specialistnivån beskrivs på detta sätt i Norrbus; Barnsjukvården erbjuder specialiserad och kvalificerad medicinsk hälso- och sjukvård för barn och ungdomar upp till 18 år.

Verksamhetens ansvar omfattar barn- och ungdomsmedicin, barn- och ungdomshabilitering samt barn- och ungdomspsykiatri, (BUP) För att få tillgång till specialistnivå krävs en remiss från hälsocentral eller skola. Det innebär att Elevhälsan inte kan avlasta BUP eftersom skolan inte har kompetens att bedriva behandling på specialistnivå.

Skolkuratorerna i Piteå har ett långt och regelbundet samarbete med de aktörer som möter våra unga; socialtjänsten, hälsocentralerna, barn och ungdomspsykiatri, ungdomsmottagningen och nu de senaste åren även Barn- och ungdomshälsan. De har också lång erfarenhet av att hänvisa elever som är i behov av annan kompetens än den elevhälsan kan ge. Kuratorerna på gymnasiet kommer från och med januari att delta i ett projekt kring en självhjälpsapp som heter 29k. Appen är utarbetad i samarbete bland andra med Stenbecks stiftelse och Karolinska Institutet. <https://www.hsstiftelse.se/projekt/29k>.

Tillgängligheten till Elevhälsans medicinska och psykosociala insatser i Piteå är god. Eleverna tar kontakt med skolkurator och skolsköterskor på olika sätt. En enkät som genomfördes med kommunens skolkuratorer under v 1 visade att enligt kuratorernas uppfattning kontaktades kurator för ett första besök via telefonsamtal, SMS, via mentor personligt besök, eller via vårdnadshavare. Detta i fallande ordning där telefonkontakt/SMS är det vanligaste.

I samma enkät frågades hur lång tid i genomsnitt det tog mellan första kontakten (om den inte skett personligen) och första mötet. Det framkom att de allra flesta fick återkoppling inom 24 timmar och att ingen får vänta längre än 48 timmar.

1. Hur lång tid tar det oftast innan du återkopplar till elev som tagit kontakt via sms eller mejl?
(gör en genomsnittlig uppskattning)

[Mer information](#)

| | |
|----------------------|---|
| ● mindre än 8 timmar | 4 |
| ● 8 -24 timmar | 5 |
| ● 24-48 timmar | 2 |
| ● 48-72 timmar | 0 |
| ● mer än 72 timmar | 0 |





En del av kuratorernas hälsofrämjande arbete består i att besöka elever i klassrummen och hålla lektioner om Livskunskap och psykisk hälsa. Denna uppgift har på de flesta skolor pausats under pandemin. Det innebär att viss tid har frigjorts som skulle kunna användas till att hantera en e-tjänst som beskrivits ovan. När det är dags att återuppta det främjande klassrumsarbetet igen måste dock ytterligare resurser till för att hantera e-tjänsten.

Sammanfattande bedömning

Elevhälsan ska enligt styrdokumentet främst arbeta förebyggande och hälsofrämjande och inte bedriva akutverksamhet. Gränsdragningen i Norrbusavtalet är tydlig att skolan inte ska arbeta med akuta ärenden

IT-säkerheten och lagstiftning hindrar oss att använda chattfunktion som behandlar känsliga uppgifter utan Bank-ID.

Den upphandling som nu påbörjats i länet om elevhanteringssystem, kan bidra till nya tillvägagångssätt för hur vi ska kommunicera med och hänvisa våra elever och barn till rätt hjälp vid psykisk ohälsa.

Tillgången till skolkurator under pandemin är god och de allra flesta som söker kontakt med skolkurator får svar inom 24 timmar oavsett vilket sätt man kontaktar kurator på.

En gemensam ingång via en e-tjänst skulle kunna genomföras utan chattfunktion och då under ordinarie kontorstid 08.00-16.00 utan merkostnader för personal så länge kurators klassrumsinformation är pausad. I Piteå kommun har elever från åk 7 till och med gymnasiet tillgång till egen bärbar dator och e-tjänsten skulle därför lättast nyttjas av denna elevgrupp. Skulle man vilja permanenta konceptet behöver bemanningen förstärkas då detta är ytterligare en arbetsuppgift att fördela på redan ansträngd kuratorsresurs.

Utifrån ovanstående görs bedömningen att en vidare utredning för att inrätta ”Elevhälsa online” inte rekommenderas.



§ 290

Motion (KD) - Elevhälsa Online, garanterad kontakt med Elevhälsan inom ett dygn

Diariennr 20KS435

Beslut

Kommunstyrelsen föreslår att Kommunfullmäktige anser motionen, Elevhälsa Online, färdigbehandlad.

Reservation

Helén Lindbäck (KD) och Karl-Erik Jonsson (M) reserverar sig mot beslutet till förmån för Helén Lindbäck (KD) förslag.

Ärendebeskrivning

Kommunfullmäktigeledamoten Helén Lindbäck (KD) har lämnat in med en motion om elevhälsa online, garanterad kontakt med Elevhälsan inom ett dygn och yrkar att:

Barn- och utbildningsnämnden får i uppdrag att utreda möjligheten att införa Elevhälsa Online i Piteå kommun.

Dessutom anförs i motionen:

Den psykiska ohälsan bland unga har försämrats under de senaste åren. Det är en utveckling som Kristdemokraterna tar på mycket stort allvar. Elevhälsan har en mycket viktig roll och ska fungera som elevers första linje till hälsovård.

Elevhälsan ska vara tillgänglig, lätt att kontakta och ingen elev ska behöva vänta länge på att få en första kontakt. Norrtälje kommun har uppmärksammat detta och införde i april i år en "Elevhälsa Online" som ett extra stöd till de elever som tvingats att läsa på distans under pågående Coronapandemi. Tjänsten fungerade så pass bra att man redan bestämt sig för att införa den permanent och vidareutveckla den.

För att nå Elevhälsa Online loggar eleverna in i en e-tjänst med Bank-id och kan då chatta direkt med skolsköterska eller skolkurator. Samtal mellan elev och elevhälsan kan ske via chatt, telefon eller via vanligt besök. Det är även möjligt att kontakta Elevhälsa Online utan Bank-id. Alla som söker elevhälsan digitalt blir kontaktad inom 24 timmar (helgfria vardagar), men ofta tar det bara någon timme för eleven att bli kontaktad av rätt person. Den digitala elevhälsan är öppen alla helgfria vardagar mellan klockan 07.30 och klockan 19.00 samt under skollovens vardagar. Allt behandlas enligt den vanliga sekretessen.

Elevhälsa Online samarbetar även med kommunens övriga vårdinsatser för barn och ungdomar och underlättar för både andra kommunala och regionala vårdenheter. Bland annat har barn- och ungdomspsykiatrin visat tacksamhet för Elevhälsa Onlines insatser eftersom de redan är väldigt tungt belastade. Kuratorerna och skolsköterskorna kan även remittera vidare för den som behöver specialhjälp.

Kommunfullmäktige har den 26 oktober 2020, § 217, remitterat ärendet till Kommunstyrelsen



för beredning.

Barn- och utbildningsnämndens beslut, 20 januari 2021 §10
Elevhälsan ska enligt styrdokumentet främst arbeta hälsofrämjande och förebyggande och gränsdragningen i Norrbusavtalet är tydlig med att skolan inte ska arbeta med akuta ärenden. Det har även påbörjats ett arbete i länet kring ett nytt elevhälsosystem som förväntas kunna bidra till nya tillvägagångssätt för hur vi ska ta hand om våra barn och elever och säkerställa att de får rätt hjälp vid psykisk ohälsa.

Sammanfattande punkter:

Elevhälsan ska enligt styrdokumentet främst arbeta förebyggande och hälsofrämjande och inte bedriva akutverksamhet. Gränsdragningen i Norrbusavtalet är tydlig, att skolan inte ska arbeta med akuta ärenden.

IT-säkerheten och lagstiftning hindrar Utbildningsförvaltningen från att använda chattfunktion som behandlar känsliga uppgifter utan Bank-ID.

Den upphandling som nu påbörjats i länet om elevhanteringssystem, kan bidra till nya tillvägagångssätt för hur kommunen ska kommunicera med och hänvisa våra elever och barn till rätt hjälp vid psykisk ohälsa.

Tillgången till skolkurator under pandemin är god och de allra flesta som söker kontakt med skolkurator får svar inom 24 timmar oavsett vilket sätt man kontaktar kurator på.

En gemensam ingång via en e-tjänst skulle kunna genomföras utan chattfunktion och då under ordinarie kontorstid 08.00-16.00, utan merkostnader för personal, så länge kurators klassrumsinformation är pausad. I Piteå kommun har elever från åk 7 till och med gymnasiet tillgång till egen bärbar dator och e-tjänsten skulle därför lättast nyttjas av denna elevgrupp. Skulle man vilja permanenta konceptet behöver bemanningen förstärkas då detta är ytterligare en arbetsuppgift att fördela på redan ansträngd kuratorsresurs.

Barn- och utbildningsnämnden föreslår Kommunstyrelsen besluta att motionen anses vara färdigbehandlad och skickar yttrandet vidare till Kommunstyrelsen för beslut.

Se bilaga för hela yttrandet.

Kommunledningsförvaltningens yttrande, den 17 maj 2021

Utbildningsförvaltningen har inför yttrande på denna motion genomfört en utredning som kommit fram till att tillgängligheten av skolkuratorer och skolsköterskor är god. Elever kommer i kontakt med dem via olika kontaktmedel, telefon, sms, mentor, besök eller vårdnadshavare och de allra flesta fick återkoppling inom 24 timmar och att ingen får vänta längre än 48 timmar (36% kontaktades inom mindre än 8 timmar, 81% inom 24 timmar och 100% inom 48 timmar).

För att anpassa kontaktmöjligheterna ytterligare har utbildningsförvaltningen tillsammans med Socialtjänsten och Utvecklingsenheten på Kommunledningsförvaltningen startat upp ett arbete för att se över en säker molntjänst för video- och distansmöten, där chatt går att lägga



till mot en extra kostnad.

Utöver detta har länets kommuner tillsammans med E-nämnden inlett ett projekt för att upphandla ett elevhanteringssystem för elevhälsan utifrån de behov som finns i kommunerna. En förstudie är slutförd och nu går arbetet vidare i fas 2 där beslut tas om vilka funktioner som ska ingå utifrån kommunernas behov, ställt mot kostnader. Det är alltså inte utrett om det finns eller kommer att upphandlas även en chattfunktion i det elevhanteringssystemet. Barn- och utbildningsnämnden har framfört önskemål om digital ingång samt möjligheten till säker chatt i systemet.

Eftersom utbildningsförvaltningen och E-nämnden arbetar med frågan och ”Elevhälsa Online” inte är ett eget system som kan upphandlas av kommunen, föreslås Kommunfullmäktige anse motionen som färdigbehandlad.

Kommunalsrådet Helena Stenberg (S) anför följande:

”Att våra elever har tillgång till en Elevhälsa av god kvalitet är av stor betydelse för ungdomars välmående. Det är därför glädjande att se att tillgängligheten till Elevhälsan är god. För att fortsätta hålla en god tillgänglighet och vara relevant för ungdomar behöver dock även elevhälsan nyttja ny teknik och moderna kontaktvägar. Jag tycker därför att förslaget att utreda möjligheten att införa Elevhälsa Online i Piteå kommun är ett bra förslag.

Utbildningsförvaltningen har redan, tillsammans med socialtjänsten och utvecklingsenheten på Kommunledningsförvaltningen, startat en utredning om just detta. Jag ser därför inte behovet av att Kommunfullmäktige ger ytterligare ett uppdrag men ser fram emot resultatet av den pågående utredningen.

Jag föreslår därför att Kommunfullmäktige anser motionen för färdigbehandlad.”

Yrkanden

Helén Lindbäck (KD): bifall till motionen.

Helena Stenberg (S) och Anna Bergström (S): bifall till Kommunledningsförvaltningens förslag.

Propositionsordning

Ordföranden ställer proposition på de två förslagen och finner att Kommunstyrelsen beslutar enligt Kommunledningsförvaltningens förslag.

Paragrafen är justerad

§218

**Information och fattade
beslut angående
Coronapandemin**

20KS535

§220

**Val av ombud och
ersättare - Årsstämma för
Piteå kommunföretag AB
2022**

2IKS413

§221

**Val av ordförande och vice
ordförande - Gemensam
kost- och servicenämnd
Piteå och Luleå
kommuner 2022**

18KS613

§222

**Avsägelse (S) av ledamot
tillika vice ordförande -
Samhällsbyggnadsnämnde**

n

I8KS604

§223

**Motion (SLP) -
Resecentrum i
Lomtjärnsområdet**

21KS548

MOTION

Denna motion handlar om **Lomtjärnsområdet som nytt resecentrum för Norrbotniabanan.**

Bakgrund:

Batterifabriken i Skellefteå liksom de kommande fossilfria stålverken i Boden och Luleå beräknas dra till sig en stor mängd underleverantörer. De statliga myndigheterna beräknar utifrån detta att befolkningen kommer öka med omkring 100 000 invånare. Möjligtvis kan Piteå locka till sig 15 – 20 000 av dessa invånare. När Trafikverkets utredning gjordes så fanns inte denna kunskap. Att dessa människor skulle bosätta sig i centrala delarna av Piteå är tämligen orealistiskt. Det är i ytterområden och speciellt på Piteås landsbygd, under förutsättning att godtagbara pendlingsmöjligheter finns, som människor kan bosätta sig.

Ytterligare nya verksamheter, som också för kort tid sedan varit okända, kommer också belasta järnvägen. Ett exempel på detta är Bolidens samarbete med LKAB.

Boliden och LKAB inleder ett samarbete.

Detta kommer att öka godstrafiken på den kommande Norrbotniabanan. Norra Stambanan är redan över belastad. Vi kommer också sannolikt att få än mer trafik på banan av andra orsaker.

Så här skriver LKAB och Boliden i ett pressmeddelande.

LKAB och Boliden har tecknat avtal och inleder nu ett samarbete för att utreda möjligheten att utvinna pyritkoncentrat från gruvavfall vid Aitikgruvan, som LKAB därefter ska förädla till fossilfri svavelsyra. Svavelsyran används sedan i processerna som ska utvinna bland annat sällsynta jordartsmetaller och fosfor från LKAB:s gruvavfall.

LKAB kan från 2027 bli en betydande producent av kritiska mineral för jordbruket och grön teknik:

5 gånger Sveriges behov av fosformineralgödsel.

30 % av Europas behov av sällsynta jordartsmetaller.

Hela Sveriges behov av gips.

I de malmer som LKAB bryter för att producera järnmalm finns även fosfor och jordartsmetaller, LKAB utvecklar nu metoder för att utvinna dessa från det som idag blir gruvavfall och deponeras.

I ett första steg utvinns apatitkoncentrat, genom att uppföra Apatitverk i Kiruna och Gällivare/Malmberget.

Apatitkoncentratet vidareförädlas till fosfor, sällsynta jordartsmetaller och fluor vid en Industripark som anläggs i Luleå eller Skellefteå (lokaliseringsutredning pågår).

Vid Bolidens Aitikgruva söder om Gällivare bryts malmfyndigheter av kopparkis innehållandes koppar, guld och silver.

Som en del av utvinningen och förädlingen särskiljs gråberg och icke-värdefulla mineraliseringar från koppar, guld och silver. I den anrikningssand som avskiljs och deponeras finns pyrit.

Pyritmineraliseringen innehåller svavel och järnoxid (hematit).

LKAB:s målsättning är att etablera en ny industristandard för mineralförädling som är fossilfri, elektrifierad och cirkulär.

Vidareförädlingen sker med våtkemiska processer där materialet löses upp i saltsyra och separeras.

Vätgas används för ammoniakproduktionen istället för naturgas.

Egen cirkulär produktion av svavelsyra, baserad på pyrit istället för fossila petroleumprodukter.

Svavelsyra används för att återvinna (regenerera) saltsyran kontinuerligt.

Regenereringen av saltsyran medför att gips bildas som en biprodukt, LKAB renar detta till en värdefull produkt för att undvika deponering.

Att nuvarande stambana är totalt överbelastad visar följande info från Trafikverket till Transportstyrelsen.

Kopia: Transportstyrelsen

Beslut om överbelastad infrastruktur på sträckan Norra stambanan tågplan 2020

Beslut

Trafikverket förklarar Norra stambanan överbelastad 2020-04-13 - 2020-05-22, 2020-07-03 - 2020-09-04, v 16 - 19 måndag - fredag klockan 09.00-15.00, v 20 måndag - onsdag klockan 09.00-15.00, v 20 torsdag - söndag klockan 09.00-24.00, v 21 måndag - fredag klockan 09.00-15.00, v 32-34 måndag - fredag klockan 09.00-15.00, v 35 måndag - onsdag klockan 09.00-15.00, v 35 torsdag - söndag klockan 09.00-24.00 samt v 36 måndag - fredag klockan 09.00-15.00.

Skäl för beslutet

På sträckan Norra stambanan har Green Cargo AB, Snälltåget, Hector Rail, Tågakeriet, Vy, Real CargoNet samt Real Rail Sweden framställt oförenliga önskemål om banarbeten. Green Cargo AB och Real Rail Sweden har till Trafikverket anmält tvist avseende objekt M296379, M296380, M296134, M290524, M279905, M290525, M295873, M299331, M296371, M290521, M295874, M294656, M275527, M293298, M2806899, M290522, M290523, M279332, M290530.

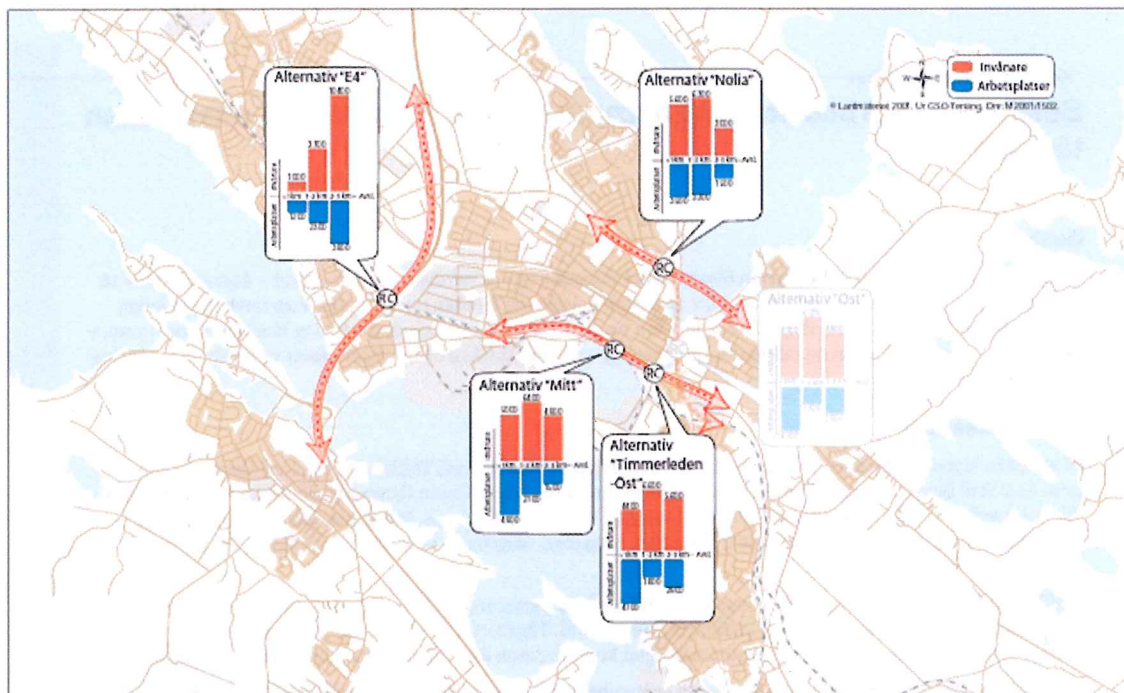
Trafikverket har presenterat olika lösningsförslag till berörda parter som berörs av tvisten på sträckan Norra stambanan är Green Cargo AB, SJAB, Snälltåget, Hector Rail, Tågakeriet, Vy, Real Rail Sweden, CargoNet samt Kalmar veteranlag. Lösningsförslagen har återspeglat konsekvensen för berörd trafik utifrån olika alternativ.

Trafikverket har hållit tvistlösningsmöte den 13 september med samtliga berörda. Någon samstämmig lösning kunde inte berörda parter komma överens om på mötet.

På grund av detta har det inte varit möjligt att komma fram till en lösning av tvisten.

Trafikverket finner att järnvägsinfrastrukturen har betydande kapacitetsbrist med hänsyn till inkomna ansökningar varför sträckan Norra stambanan ska förklaras överbelastad 2020-04-13 - 2020-05-22, 2020-07-03 - 2020-09-04, v 16 - 19 måndag - fredag klockan 09.00-15.00, v 20 måndag - onsdag klockan 09.00-15.00, v 20 torsdag - söndag klockan 09.00-24.00, v 21 måndag - fredag klockan 09.00-15.00, v 32-34 måndag - fredag klockan 09.00-15.00, v 35 måndag - onsdag klockan 09.00-15.00, v 35 torsdag - söndag klockan 09.00-24.00 samt v 36 måndag - fredag klockan 09.00-15.00.

Trafikverkets analyser är bekräftade med flera fel alternativt ger fel information. Ett exempel är detta:



Figur 8.5.6 Tillgänglighet till boende och arbetsplatser för de olika resecentrumalternativen i Piteå. Källa ÅF-Infraplan.

Inflyttning till centrala delarna av Piteå sker till stor del av äldre och äldre-äldre personer samt pensionärer. Man har inte tagit hänsyn till var pendlarna bor och mellan vilka bostadsområden och orter nuvarande bilpendling sker. Barnfamiljer har en motsvarande tendens att söka sig till ytterområden och landsbygd. Arbetspendlingen från centrala delarna är tämligen marginell.

För att uppfylla målen i Agenda 2030 är det av mycket stor vikt att kollektiv pendling underlättas. Enligt google maps avståndsmätare är det **2 km från Lomtjärn till busstation**. I Umeå är avståndet mellan Järnvägsstation och centrala Rådhusorget cirka 2 km.

Piteå ligger mitt emellan dessa kommuner och vad som utmärker Piteå är hälften av befolkningen är bosatt på landsbygden. Många dessutom i stadsnära villaområden. Piteå kännetecknas också av en oerhört attraktiv landsbygd med flera dalgångar och en stor mängd byar.

5

Den digitalisering som skett och som sker innebär stora möjligheter för människor att vara bosatta på landsbygden och endast periodvis besöka sina konkreta arbetsplatser. Landsbygden är ett mycket attraktivt område för att bosätta sig i för barnfamiljer och för de som tycker om närheten till naturen både på vinter och sommar. Piteå kan locka till sig nya invånare genom möjligheten för bosättning på landsbygden. Naturligtvis kräver det tillgång till förskolor och skolor på nära håll.

Den elektrifiering som sker på transportområdet innebär tillsammans med digitaliseringen ett fördjupat förhållningssätt till bosättning och kommunikationer.

Följande att-satser i denna motion skall behållas var för sig (istället för att varje att-sats blir en motion).

att Lomtjärnsområdet blir Piteås nya resecentrum

att Jävre blir en tågstation

att Bergsviken/Hortlax blir en järnvägsstation

att Norrfjärden/Kopparnäs blir en järnvägsstation

att Rosvik blir en järnvägsstation

att kommunens företrädare övertygar Trafikverket om nödvändigheten av dessa fem att-satskrav förverkligas

att parkeringsplatserna på Piteås Resecentrum blir avgiftsfria. Detta för att gynna och stimulera kollektiva färdssätt. Lärdomar från Sjöbotten/Skellefteå flygplats avseende parkering bör inhämtas. (Se info och foto från Skellefteå flygplats).

att motsvarande parkeringsplatser etableras på de övriga fyra orternas tågstationer

att bussar med gratis-biljett från såväl centrum-området samt från det stadsnära området etableras för att öka den kollektiva pendlingsmöjligheten och att man särskilt uppmärksammar pendlarnas tider.

att man utreder möjligheten för tillkomsten av diverse köpcentrum-affärer och kopplar ihop dessa med butikerna som finns på Back City

att man utreder möjligheten etableringen av en stabil fotbollshall i samma område

att man utreder möjligheten till att etablera ett köpcentrum typ galleria med ishockeybana/skridskobana inomhus. (Tartu i Estland har ett sådant köpcentrum sedan flera år tillbaka. Se bilder)

att delar av Lomtjärnsområdet blir en ekopark eller motsvarande där vuxna och barn

6

får möjlighet att vandra omkring och området kring själva Lomtjärnen blir centrum för ett sådant naturområde

att man accepterar en bindande folkomröstning i det fall det råder stor enighet bland de etablerade politiska partierna i kommunfullmäktige avseende etableringen av Lomtjärn som Piteås Resecentrum

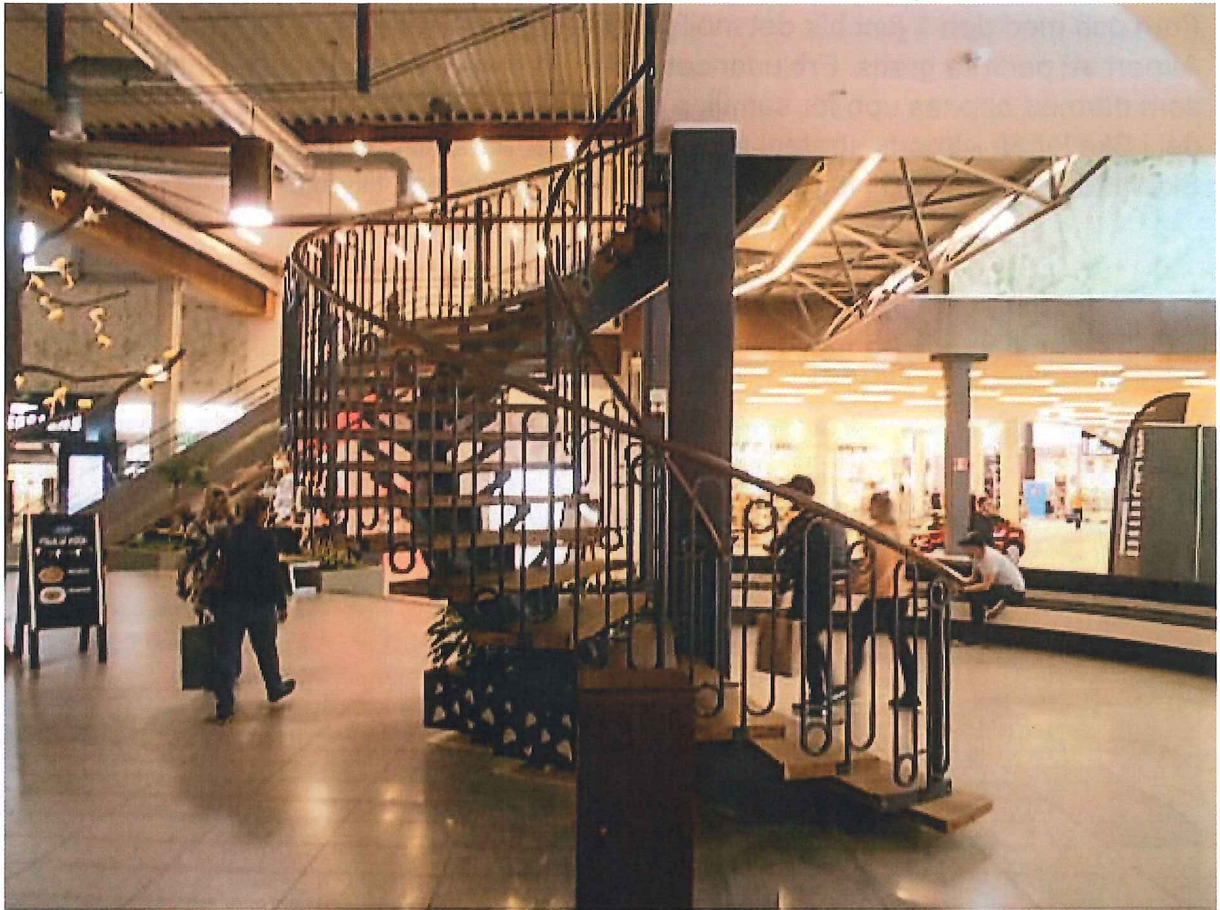
att denna folkomröstning sker i anslutning till valet 2022

Anders Nordin

Skol och Landsbygdspartiet 2021-11-22 Anders Nordin

Kompletterande information och bilder som stöd för motionen följer nedan.





an

Från och med den 1 juni blir det möjligt för alla resenärer som reser från Skellefteå Airport att parkera gratis. Erbjudandet gäller på den nuvarande charterparkeringen som därmed öppnas upp för samtliga resenärer. Införandet av gratis parkering är en del i Skellefteå Airports strategi att göra det mer attraktivt att flyga till och från Skellefteå och därmed i förlängningen bidra till regionens tillväxt.

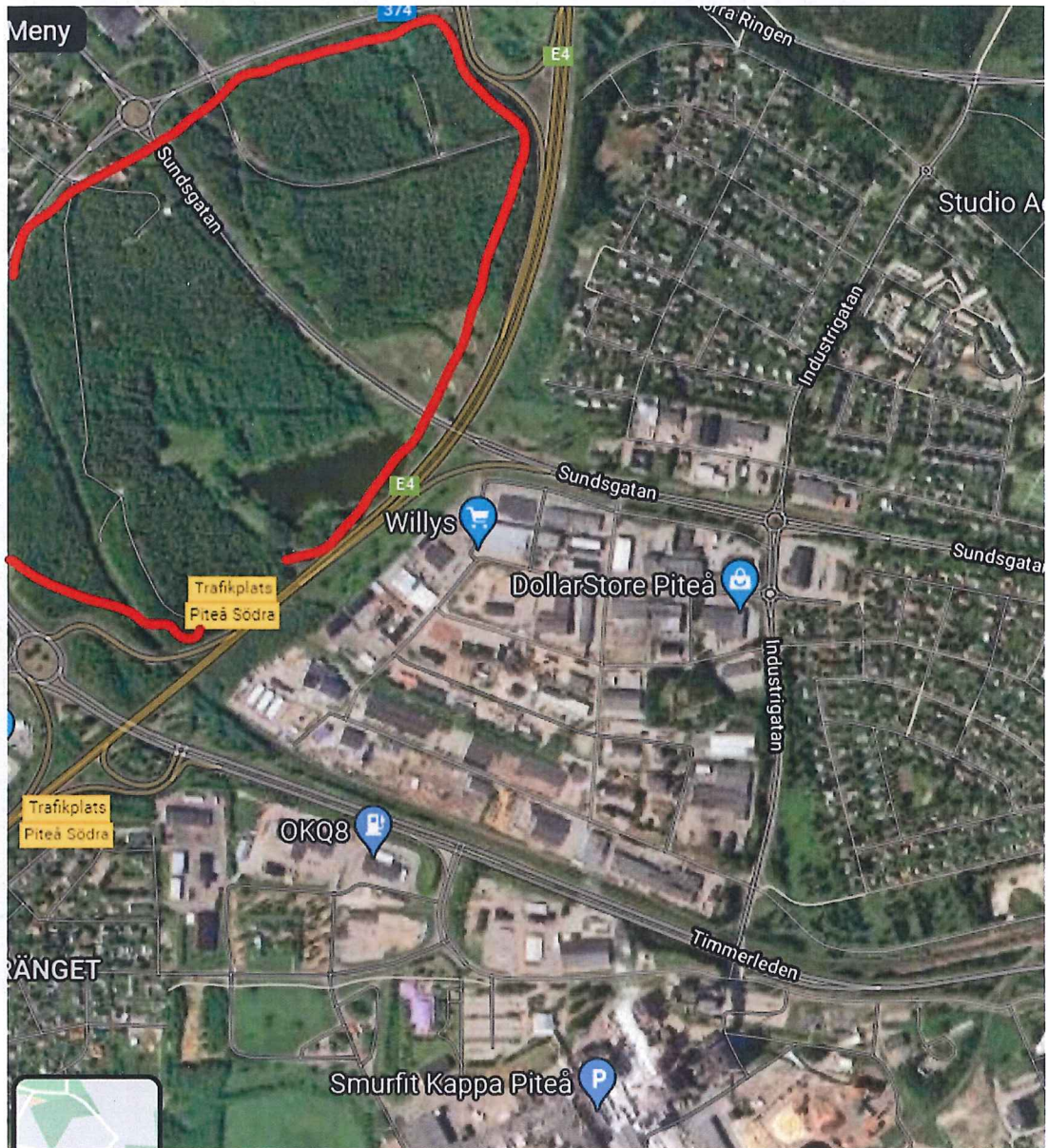


2019 var Piteåbornas arbetspendling till Luleå (2 303), Älvsbyn (196), Boden (115). Även till Umeå och Skellefteå pendlar ett par hundra personer. In till Piteå pendlade 1 305 personer. Antalet har stigit år från år.

En betydande del av piteborna skulle kunna använda tåget i sitt pendlande. För att det skall fungera, utifrån det att pendlarna bor spridda i kommunen och inte i centrala staden, måste det finnas en mycket stor parkeringsplats och resecentrum med samma upplägg som Sjöbotten/Skellefteå flygplats.

Lomtjärnsområdet är det enda området som kan fungera som ett sådant nav. Då följer Norrbotniabanan E4-an. Norrbotniabanestråket (två mil bred kustremsa mellan Umeå och Luleå) är lika tätbefolkat som Västra Götaland. Delad tredjeplats efter Skåne- och Stockholms län.





cl